

**QUYẾT ĐỊNH**

**Phê duyệt Kế hoạch đấu giá quyền sử dụng đất  
cho các tổ chức trên địa bàn thành phố Lai Châu**

**ỦY BAN NHÂN DÂN TỈNH LAI CHÂU**

Căn cứ Luật Tổ chức chính quyền địa phương ngày 19/6/2015;

Căn cứ Luật Đất đai ngày 29/11/2013;

Căn cứ Luật Đấu giá ngày 17/11/2016;

Căn cứ các Nghị định của Chính phủ: Số 43/2014/NĐ-CP ngày 15/5/2014 Quy định chi tiết thi hành một số điều của Luật Đất đai; số 46/2014/NĐ-CP ngày 15/5/2014 Quy định về thu tiền thuê đất, thuê mặt nước; số 62/2017/NĐ-CP ngày 16/5/2017 Quy định chi tiết một số điều và biện pháp thi hành Luật Đấu giá tài sản;

Căn cứ Thông tư số 48/2017/TT-BTC ngày 15/5/2017 của Bộ Tài chính Quy định chế độ tài chính trong hoạt động đấu giá tài sản;

Xét đề nghị của Giám đốc Sở Tài nguyên và Môi trường tại Tờ trình số 785/TTr-STNMT ngày 12 tháng 9 năm 2017,

**QUYẾT ĐỊNH:**

**Điều 1.** Phê duyệt Kế hoạch đấu giá quyền sử dụng đất cho các tổ chức trên địa bàn thành phố Lai Châu.

*(Có Kế hoạch đấu giá chi tiết kèm theo)*

**Điều 2.** Giao các cơ quan có liên quan thực hiện một số nhiệm vụ sau:

1. Sở Tài nguyên và Môi trường:

- Phối hợp với các cơ quan có liên quan, Ủy ban nhân dân thành phố hoàn thiện hồ sơ, trình Ủy ban nhân dân tỉnh thu hồi lại thửa đất giáp đường Võ Nguyên Giáp thuộc bản Màng, phường Quyết Thắng để giao cho Trung tâm Phát triển quỹ đất thuộc Sở Tài nguyên và Môi trường xây dựng phương án đấu giá quyền sử dụng đất để tổ chức thực hiện.

- Chỉ đạo Trung tâm Phát triển quỹ đất trực thuộc chủ trì, phối hợp với các sở, ngành có liên quan và Ủy ban nhân dân thành phố tổ chức, thực hiện công tác đấu giá quyền sử dụng đất cho các tổ chức theo đúng quy định.

2. Ủy ban nhân dân thành phố: Bổ sung các khu đất vào quy hoạch, kế hoạch sử dụng đất trình Ủy ban nhân dân tỉnh phê duyệt để tổ chức thực hiện.

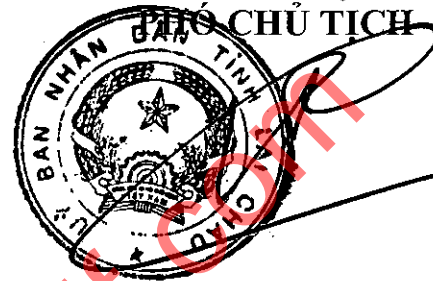
**Điều 3.** Quyết định này có hiệu lực kể từ ngày ký.

Chánh Văn phòng UBND tỉnh; Giám đốc các Sở: Tài nguyên và Môi trường, Tài chính, Xây dựng, Kế hoạch và Đầu tư, Tư pháp; Chủ tịch UBND thành phố; Giám đốc Trung tâm Phát triển quỹ đất tỉnh và Thủ trưởng các cơ quan liên quan chịu trách nhiệm thi hành Quyết định này./.

**Nơi nhận:**

- Như Điều 3;
- Chủ tịch, các PCT UBND tỉnh;
- Cổng Thông tin điện tử tỉnh;
- Báo Lai Châu;
- Đài Phát thanh - Truyền hình tỉnh;
- Lưu: VT, TN.

**TM. ỦY BAN NHÂN DÂN**  
**KT. CHỦ TỊCH**



**Lê Trọng Quảng**

[www.scantopdf.com](http://www.scantopdf.com)

## **KẾ HOẠCH**

**Đấu giá quyền sử dụng đất cho các tổ chức trên địa bàn thành phố Lai Châu**  
(*Phê duyệt kèm theo Quyết định số: 151/QĐ-UBND ngày 19 tháng 9 năm 2017 của Ủy ban nhân dân tỉnh Lai Châu*)

### **I. MỤC ĐÍCH, YÊU CẦU**

#### **1. Mục đích:**

Nhằm khai thác có hiệu quả quỹ đất, tạo nguồn thu cho ngân sách địa phương, tạo nguồn lực để đầu tư xây dựng hạ tầng kỹ thuật, hạ tầng xã hội; giải quyết nhu cầu sử dụng đất của các tổ chức và doanh nghiệp phát triển sản xuất, kinh doanh, dịch vụ. Việc xây dựng hoàn chỉnh hệ thống hạ tầng kỹ thuật các khu đất đấu giá góp phần tạo dựng các khu đô thị mới theo hướng văn minh, hiện đại theo quy hoạch chung xây dựng tỉnh.

#### **2. Yêu cầu:**

- Việc đấu giá quyền sử dụng đất cho các tổ chức phải được thực hiện theo đúng quy định tại Luật Đấu giá năm 2016 và các văn bản quy định của pháp luật có liên quan.

- Các thửa đất đưa ra đấu giá quyền sử dụng đất cho các tổ chức phải phù hợp với kế hoạch sử dụng đất; đã được giải phóng mặt bằng và có phương án đấu giá quyền sử dụng đất được cơ quan có thẩm quyền phê duyệt.

- Tổ chức tham gia đấu giá phải đảm bảo theo quy định tại Điều 56 và Điều 58 của Luật Đất đai năm 2013.

- Tổ chức các phiên đấu giá minh bạch, công khai, liên tục, bình đẳng bảo vệ quyền và lợi ích hợp pháp của các bên tham gia đấu giá.

### **II. KẾ HOẠCH THỰC HIỆN**

**1. Số lượng khu đất cần đấu giá quyền sử dụng đất cho các tổ chức:** Có 8 thửa đất diện tích 32.817,60 m<sup>2</sup>, cụ thể gồm:

- Thửa đất (gần ngã tư đi Sin Hồ, UBND thành phố cũ), thuộc tổ 12, phường Đoàn Kết, thành phố Lai Châu với diện tích: 1.616,6 m<sup>2</sup>.

- Thửa đất giáp đường Cù Chính Lan, đường 2B, đường Nguyễn Đình Chiểu, (cạnh khách sạn Việt Trang), thuộc tổ 22, phường Đông Phong, thành phố Lai Châu với diện tích: 1.420 m<sup>2</sup>.

- Thửa đất giáp đường quy hoạch, khu nhà hàng khách sạn (cạnh đất Công ty TNHH thương mại Đông Dũng), thuộc tổ 5, phường Tân Phong, thành phố

Lai Châu có diện tích là 5.610,5 m<sup>2</sup> được chia làm 02 thửa với diện tích thửa số 01 là: 3.000,0m<sup>2</sup> và thửa số 02 là: 2.610,5m<sup>2</sup>.

- Các thửa đất phổ thương mại (gồm 7 thửa) thuộc tổ 12 phường Tân Phong, thành phố Lai Châu có diện tích 1.684,8 m<sup>2</sup>.

- Thửa đất thuộc tổ 5 giáp Ban quản lý công trình giao thông (khu nhà hàng khách sạn) thuộc tổ 5 phường Tân Phong, thành phố Lai Châu, diện tích 2.312 m<sup>2</sup>.

- Thửa đất giáp đường Đặng Thai Mai (cạnh Doanh nghiệp Tân Đức), thuộc tổ 22, phường Đông Phong, có diện tích 1.664,4 m<sup>2</sup>.

- Thửa đất giáp đường Lò Văn Hặc, đường Trần Văn Thọ (sau DN Quảng Ba), thuộc tổ 10, phường Tân Phong, có diện tích 6.509,3 m<sup>2</sup>.

- Thửa đất giáp đường Võ Nguyên Giáp thuộc bản Màng, phường Quyết Thắng, có diện tích 12.000 m<sup>2</sup>.

*(Chi tiết các khu đất có sơ đồ và phụ biểu kèm theo)*

## **2. Mục đích, hình thức và thời hạn sử dụng đất đấu giá:**

- Mục đích sử dụng: Đất thương mại, dịch vụ, đất sản xuất kinh doanh phi nông nghiệp.

- Hình thức sử dụng đất: Nhà nước cho thuê đất trả tiền thuê đất hàng năm hoặc trả 1 lần cho cả thời gian thuê.

- Thời hạn thuê đất: Tối đa không quá 50 năm.

## **3. Đơn giá khởi điểm để thực hiện đấu giá**

Sẽ có Quyết định phê duyệt giá khởi điểm riêng.

**4. Thời gian thực hiện tổ chức đấu giá:** Trong năm 2017 và năm 2018, cụ thể như sau:

### *4.1. Các khu đất dự kiến thực hiện đấu giá trong năm 2017, cụ thể:*

- Thửa đất (gân ngã tư đi Sìn Hồ, UBND thành phố cũ), thuộc tổ 12, phường Đoàn Kết, thành phố Lai Châu với diện tích: 1.616,6 m<sup>2</sup>.

- Thửa đất giáp đường Cù Chính Lan, đường 2B, đường Nguyễn Đình Chiểu, (cạnh khách sạn Việt Trang), thuộc tổ 22, phường Đông Phong, thành phố Lai Châu với diện tích: 1.420 m<sup>2</sup>.

- Các thửa đất phổ thương mại (gồm 7 thửa) thuộc tổ 12 phường Tân Phong, thành phố Lai Châu có diện tích 1.684,8 m<sup>2</sup>.

### *4.2. Các thửa đất dự kiến thực hiện đấu giá quyền sử dụng đất trong năm 2018, cụ thể:*

- Thửa đất giáp đường Võ Nguyên Giáp thuộc bản Màng, phường Quyết Thắng, có diện tích 12.000 m<sup>2</sup>.

- Thửa đất thuộc tổ 5 giáp Ban quản lý công trình giao thông (khu nhà hàng khách sạn) phường Tân Phong, thành phố Lai Châu, diện tích 2.312 m<sup>2</sup>.

- Thửa đất giáp đường Đặng Thai Mai (cạnh Doanh nghiệp Tân Đức), thuộc tổ 22, phường Đông Phong, có diện tích 1.664,4 m<sup>2</sup>.

- Thửa đất giáp đường Lò Văn Hặc, đường Trần Văn Thọ (sau DN Quảng Ba), thuộc tổ 10, phường Tân Phong, có diện tích 6.509,3 m<sup>2</sup>.

- Thửa đất giáp đường quy hoạch, khu nhà hàng khách sạn (cạnh đất Công ty TNHH thương mại Đông Dũng), thuộc tổ 5, phường Tân Phong, thành phố Lai Châu có diện tích là 5.610,5 m<sup>2</sup> được chia làm 02 thửa với diện tích thửa số 01 là: 3.000,0m<sup>2</sup> và thửa số 02 là: 2.610,5m<sup>2</sup>.

#### **4. Lập dự toán kinh phí thực hiện**

Trung tâm Phát triển quỹ đất thuộc Sở Tài nguyên và Môi trường căn cứ vào mức thu, nội dung chi, mức chi quy định tại các Điều 3, 4, 5, 6 Thông tư số 48/2017/TT-BTC ngày 15/5/2017 của Bộ Tài chính và khối lượng công việc dự kiến phát sinh để lập dự toán kinh phí đấu giá quyền sử dụng đất cho các tổ chức hằng năm, báo cáo Sở Tài chính thẩm định trình UBND tỉnh phê duyệt để tổ chức thực hiện.

**5. Kinh phí thực hiện:** Nguồn kinh phí thực hiện từ nguồn ngân sách nhà nước được giao hàng năm và các nguồn kinh phí hợp lệ khác theo quy định.

### **III. TỔ CHỨC THỰC HIỆN**

#### **1. Sở Tài nguyên và Môi trường:**

- Thẩm định, trình Ủy ban nhân dân tỉnh phê duyệt phương án đấu giá và quyết định đấu giá cho từng thửa đất hoặc từng đợt đấu giá; giá khởi điểm để đấu giá quyền sử dụng đất theo thẩm quyền;

- Thẩm định hồ sơ của tổ chức tham gia đấu giá về điều kiện được giao đất, cho thuê đất theo quy định của pháp luật về đất đai (trước khi tổ chức đấu giá);

- Phối hợp với các sở, ngành có liên quan và UBND thành phố xét duyệt điều kiện tham gia đấu giá, giám sát thực hiện cuộc đấu giá.

#### **2. Sở Tài chính:**

- Thẩm định, trình Ủy ban nhân dân tỉnh phê duyệt giá khởi điểm để đấu giá quyền sử dụng đất theo thẩm quyền và chi phí đấu giá hằng năm;

- Phối hợp trong việc xét duyệt điều kiện tham gia đấu giá, giám sát thực hiện cuộc đấu giá.

#### **3. Trung tâm Phát triển quỹ đất thuộc Sở Tài nguyên và Môi trường:**

- Chủ trì, phối hợp với UBND thành phố Lai Châu thống nhất (bằng văn bản) xây dựng Phương án đấu giá cụ thể cho từng thửa đất hoặc từng đợt đấu giá, báo cáo Sở Tài nguyên và Môi trường thẩm định, trình Ủy ban nhân dân tỉnh xem xét, phê duyệt;

- Lựa chọn thời điểm phù hợp để tổ chức đấu giá đảm bảo hiệu quả cao nhất; khẩn trương hoàn thành thủ tục, tổ chức đấu giá các thửa đất cơ bản đủ điều kiện đấu giá và thời điểm đấu giá phù hợp;

- Lựa chọn và ký hợp đồng với tổ chức bán đấu giá chuyên nghiệp để tổ chức, điều hành phiên đấu giá quyền sử dụng đất;

- Chủ trì, phối hợp với các sở, ngành có liên quan và UBND thành phố xét duyệt điều kiện tham gia đấu giá, giám sát thực hiện cuộc đấu giá.

4. Các sở, ngành, cơ quan liên quan và UBND thành phố theo chức năng nhiệm vụ phối hợp với Trung tâm Phát triển quỹ đất thuộc Sở Tài nguyên và Môi trường trong quá trình triển khai thực hiện đấu giá quyền sử dụng đất trên địa bàn theo kế hoạch.

Trong quá trình triển khai thực hiện nếu có khó khăn, vướng mắc kịp thời phản ánh về Sở Tài nguyên và Môi trường để tổng hợp, báo cáo Ủy ban nhân dân tỉnh xem xét, quyết định./.

TM. ỦY BAN NHÂN DÂN  
KT. CHỦ TỊCH  
PHÓ CHỦ TỊCH



Lê Trọng Quảng



**ĐÁU GIÁ QUYỀN SỬ DỤNG ĐẤT TỔ CHỨC TRÊN ĐỊA BÀN THÀNH PHỐ LAI CHÂU NĂM 2017, NĂM 2018**

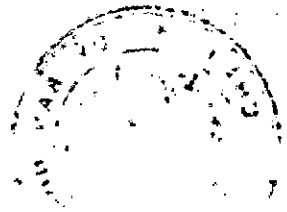
được phê duyệt kèm theo Quyết định số 1151/QĐ-UBND ngày 29 tháng 9 năm 2017 của UBND tỉnh Lai Châu)

STT	Tên Khu đất	Số thửa	Vị trí, địa điểm	Mục đích sử dụng	Diện tích (m2)	Thời gian tổ chức đấu giá	Ghi chú
1	Thửa đất (gần ngã tư đi Sin Hồ, UBND thành phố cũ)	1	Tổ 12, phường Đoàn Kết, thành phố Lai Châu	Đất thương mại, dịch vụ	1.616,60	2017	
2	Thửa đất giáp đường Cù Chính Lan, đường 2B, đường Nguyễn Đình Chiểu, (cạnh khách sạn Việt Trang)	1	Tổ 22, phường Đông Phong, thành phố Lai Châu	Đất thương mại, dịch vụ	1.420,00	2017	
3	Các thửa đất phổ thương mại (gồm 7 thửa) thuộc có diện tích 1.684,8 m2.	1	Tổ 12 phường Tân Phong, thành phố Lai Châu	Đất thương mại, dịch vụ	224,00	2017	
		2			224,60		
		3			224,30		
		4			224,50		
		5			224,40		
		6			224,10		
		7			338,90		
4	Thửa đất giáp đường Võ Nguyên Giáp (Salon ô tô)	1	Bản Màng, phường Quyết Thắng, thành phố Lai Châu	Đất thương mại, dịch vụ	12.000,00	2018	
5	Thửa đất thuộc tổ 5 giáp Ban quản lý công trình giao thông (khu nhà hàng khách sạn)	1	Tổ 5, phường Tân Phong, thành phố Lai Châu	Đất thương mại, dịch vụ	2.312,00	2018	

*(Handwritten signature)*

STT	Tên Khu đất	Số thửa	Vị trí, địa điểm	Mục đích sử dụng	Diện tích (m2)	Thời gian tổ chức đấu giá	Ghi chú
6	Thửa đất giáp đường Đặng Thai Mai (cạnh Doanh nghiệp Tân Đức)	1	Tổ 22, phường Đông Phong, thành phố Lai Châu	Đất thương mại, dịch vụ	1.664,40	2018	
7	Thửa đất giáp đường Lò Văn Hạc, đường Trần Văn Thọ (sau DN Quảng Ba)	1	Tổ 10, phường Tân Phong, thành phố Lai Châu	Đất thương mại, dịch vụ	6.509,30	2018	
8	Thửa đất giáp đường quy hoạch, khu nhà hàng khách sạn (cạnh đất Công ty TNHH thương mại Đông Dững), diện tích 5610,5 m2	1	Tổ 5, phường Tân Phong, thành phố Lai Châu	Đất thương mại, dịch vụ	3.000,00	2018	
		2		Đất thương mại, dịch vụ	2.610,50		
<b>Tổng</b>					<b>32.817,60</b>		

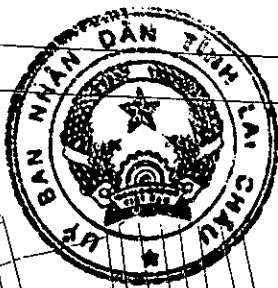
AM



www.scantopdf.com

www.scantopdf.com

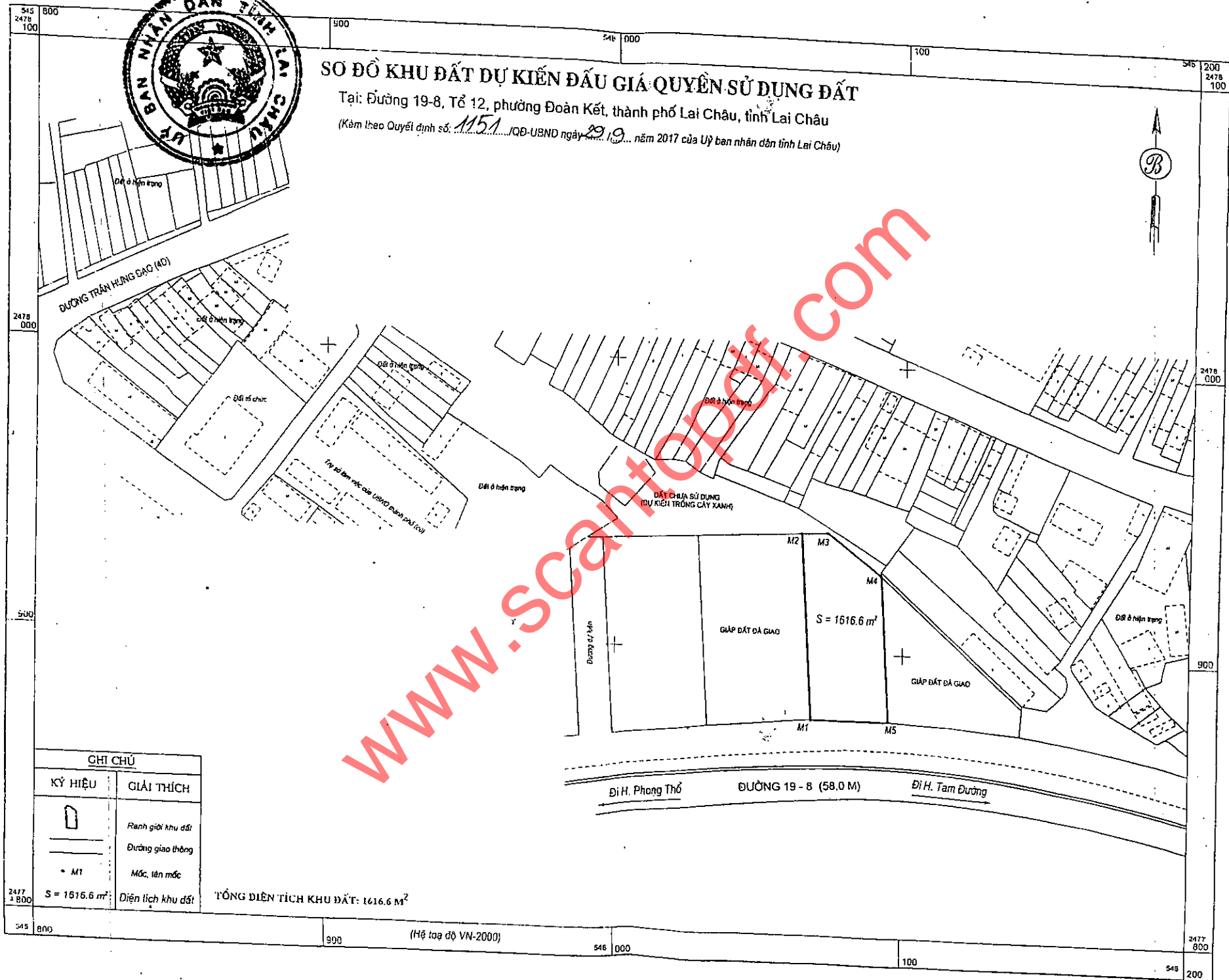




# SƠ ĐỒ KHU ĐẤT DỰ KIẾN ĐẦU GIÁ QUYỀN SỬ DỤNG ĐẤT

Tại: Đường 19-8, Tổ 12, phường Đoàn Kết, thành phố Lai Châu, tỉnh Lai Châu

(Kèm theo Quyết định số: 1151/QĐ-UBND ngày 29/10 năm 2017 của Ủy ban nhân dân tỉnh Lai Châu)



www.scantopdf.com

### CHỈ CHỮ

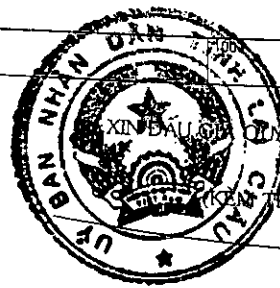
KÝ HIỆU	GIẢI THÍCH
	Ranh giới khu đất
	Đường giao thông
• M1	MỐC, TÊN MỐC
S = 1616.6 m²	Diện tích khu đất

TỔNG DIỆN TÍCH KHU ĐẤT: 1616.6 M<sup>2</sup>

(Hệ tọa độ VN-2000)

www.scantopdf.com

www.scantopdf.com

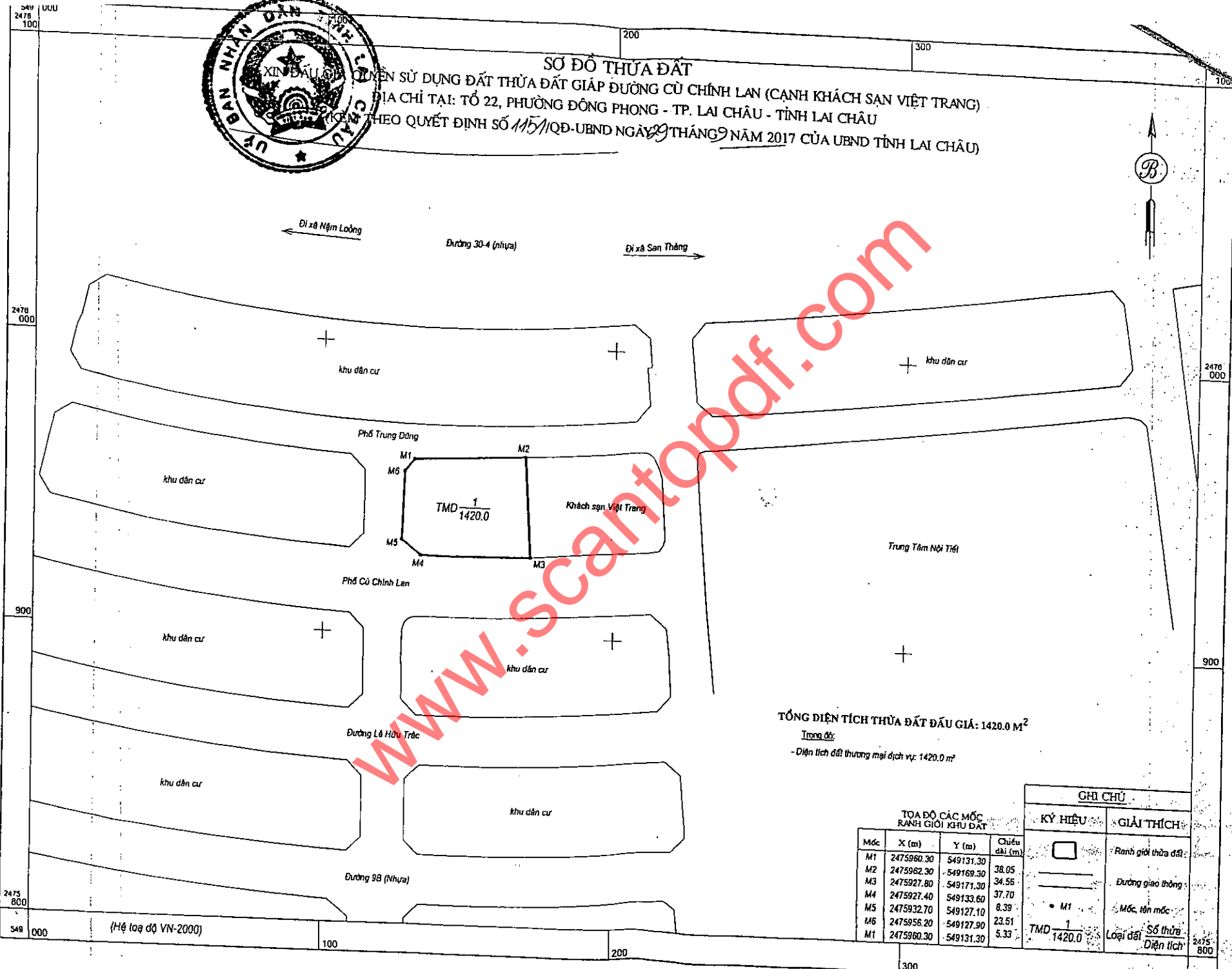


**SƠ ĐỒ THỪA ĐẤT**

TUYÊN SỬ DỤNG ĐẤT THỪA ĐẤT GIÁP ĐƯỜNG CÙ CHÍNH LAN (CẠNH KHÁCH SẠN VIỆT TRẠNG)  
 ĐỊA CHỈ TẠI: TỔ 22, PHƯỜNG ĐÔNG PHONG - TP. LAI CHÂU - TỈNH LAI CHÂU  
 THEO QUYẾT ĐỊNH SỐ 1151/QĐ-UBND NGÀY 29 THÁNG 9 NĂM 2017 CỦA UBND TỈNH LAI CHÂU



Đi xã Nậm Lường ← Đường 30-4 (nhựa) → Đi xã Sơn Thằng



**TỔNG DIỆN TÍCH THỪA ĐẤT ĐẤU GIÁ: 1420.0 M<sup>2</sup>**  
 Trong đó:  
 - Diện tích đất thương mại dịch vụ: 1420.0 m<sup>2</sup>

TOA ĐỘ CÁC MỐC RANH GIỚI KHU ĐẤT

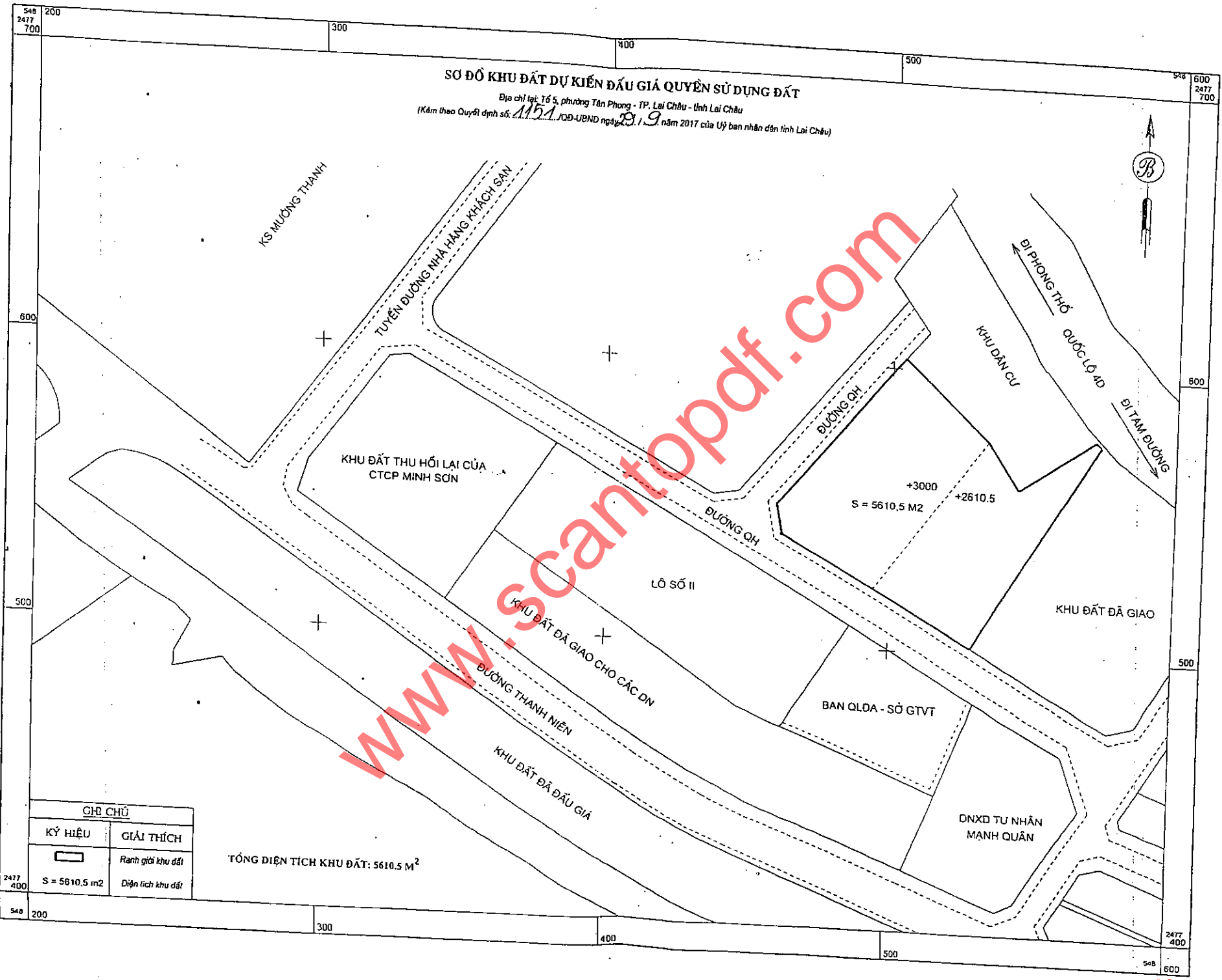
Mốc	X (m)	Y (m)	Chiều dài (m)
M1	2475960.30	549131.30	
M2	2475962.30	549169.30	38.05
M3	2475927.80	549171.30	34.55
M4	2475927.40	549133.60	37.70
M5	2475932.70	549127.10	8.39
M6	2475956.20	549127.90	23.51
M1	2475960.30	549131.30	5.33

GHI CHÚ	
KÝ HIỆU	GIẢI THÍCH
	Ranh giới thửa đất
	Đường giao thông
	Mốc, tên mốc
	Loại đất: Số thửa: Diện tích: TMD 1/1420.0

(Hệ tọa độ VN-2000)

**SƠ ĐỒ KHU ĐẤT DỰ KIẾN ĐẦU GIÁ QUYỀN SỬ DỤNG ĐẤT**

Địa chỉ tại: Tổ 5, phường Tân Phong - TP. Lai Châu - tỉnh Lai Châu  
 (Kính theo Quyết định số 1151/QĐ-UBND ngày 29/9 năm 2017 của Ủy ban nhân dân tỉnh Lai Châu)



TỔNG DIỆN TÍCH KHU ĐẤT: 5610,5 M<sup>2</sup>

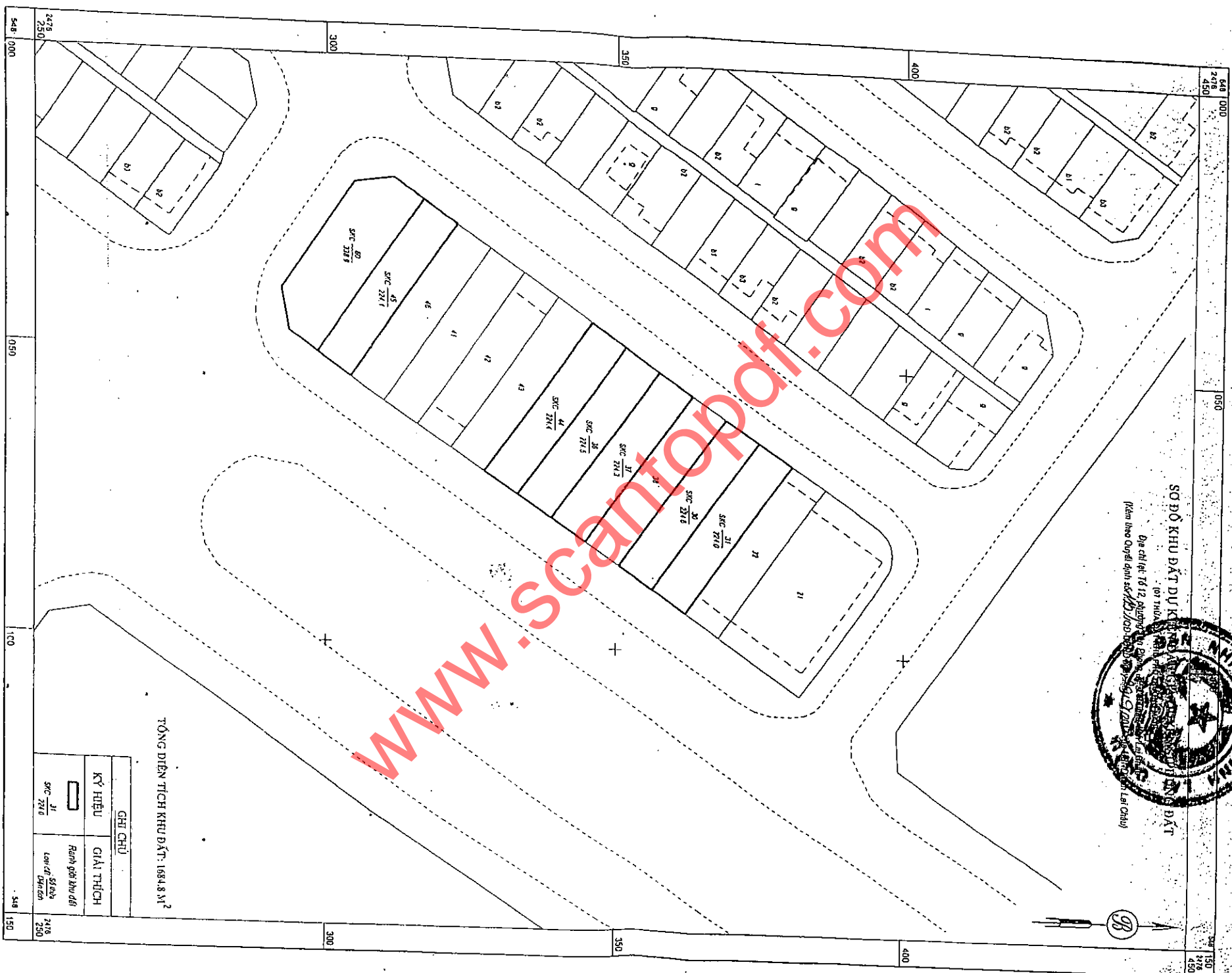
**CHỮ CHỮ**

KÝ HIỆU	GIẢI THÍCH
	Ranh giới khu đất
	Diện tích khu đất

2477  
400



SỞ BỘ KHU ĐẤT DỰ KẾ  
(ở THUA)  
Địa chỉ: 16/12 Đường Nguyễn Huệ, Quận 1, TP. HCM  
(Kèm theo Quyết định số 123/QĐ-UBND ngày 12/03/2018 của UBND TP. HCM về việc phê duyệt quy hoạch chi tiết xây dựng (1/500) và quy hoạch chi tiết kiến trúc (1/500) khu đất dự kiến xây dựng tại địa chỉ nêu trên)



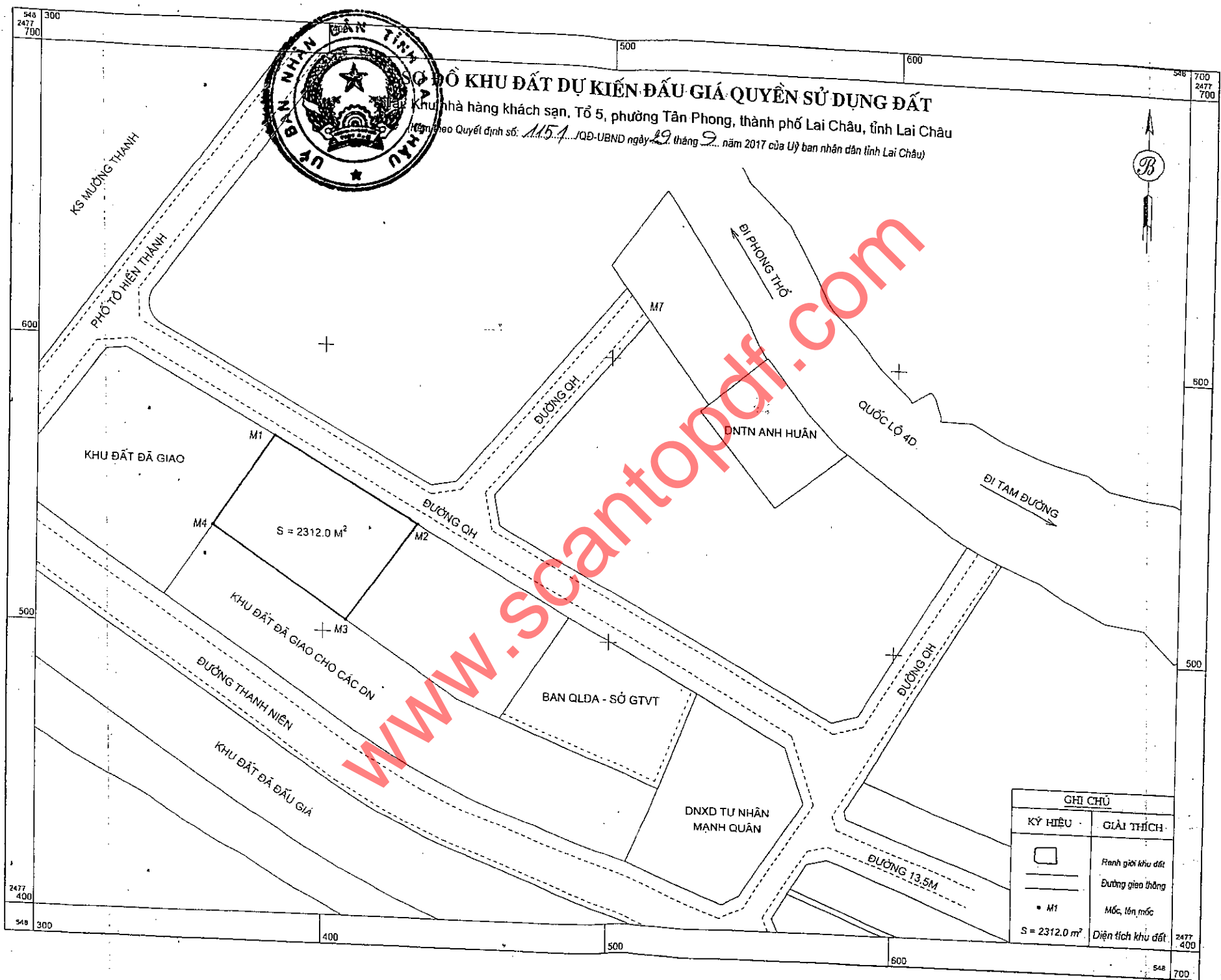
TỔNG DIỆN TÍCH KHU ĐẤT: 1684,8 m<sup>2</sup>

GIẢI CHỮ	
	KÝ HIỆU
	GIẢI THÍCH
SVC - 11	Rãnh gởi nước
SVC - 20	Loại đường



# SƠ ĐỒ KHU ĐẤT DỰ KIẾN ĐẦU GIÁ QUYỀN SỬ DỤNG ĐẤT

Khu nhà hàng khách sạn, Tổ 5, phường Tân Phong, thành phố Lai Châu, tỉnh Lai Châu  
(Theo Quyết định số 1154/QĐ-UBND ngày 29 tháng 9 năm 2017 của Ủy ban nhân dân tỉnh Lai Châu)

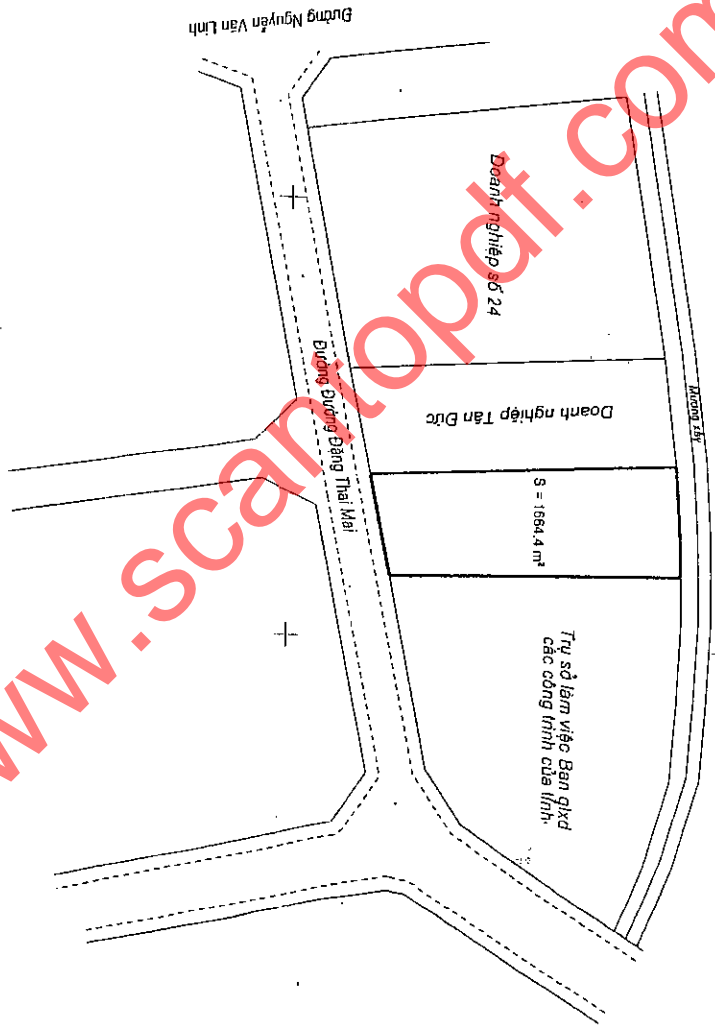


GHI CHÚ	
KÝ HIỆU	GIẢI THÍCH
	Ranh giới khu đất
	Đường giao thông
	M1
	Mốc, lộn mốc
$S = 2312.0 m^2$	Diện tích khu đất



SƠ ĐỒ KHU ĐẤT DỰ KIẾN ĐẦU GIẢ QUY

Địa chỉ lại: Đường Đảng Thái Mai, T6 22, phường Đông Phong, TP. Thanh Xuân, Hà Nội.  
(Kèm theo Quyết định số: 1151/QĐ-UBND ngày 29/5 năm 2014 của UBND Quận Đống Đa)



www.scantopdf.com

TỔNG DIỆN TÍCH KHU ĐẤT: 1664,4 m<sup>2</sup>

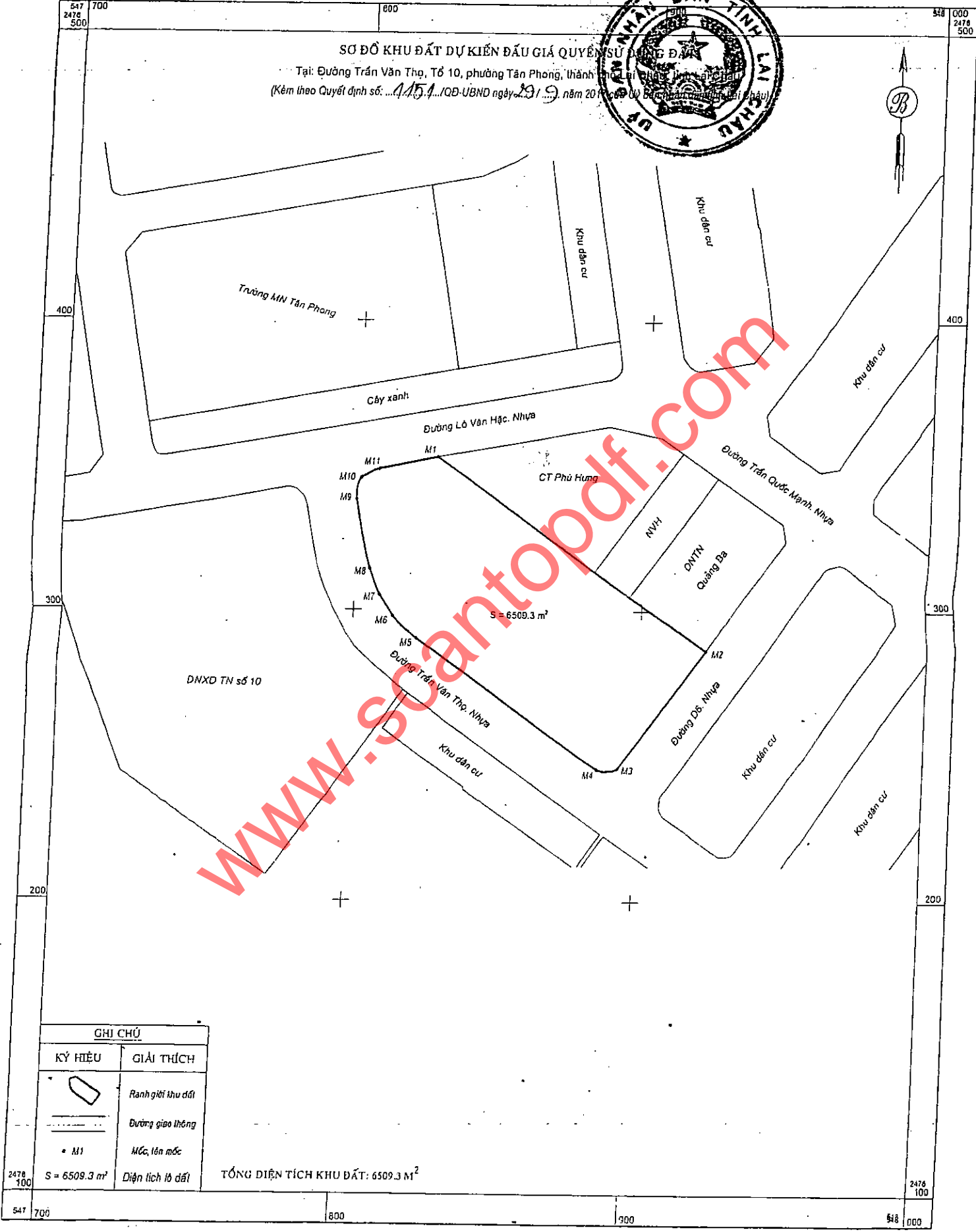
GHI CHÚ	
KÝ HIỆU	GIẢI THÍCH
	Ranh giới khu đất
S = 1664,4 m <sup>2</sup>	Diện tích khu đất

549 300 400 500 549 500  
2476 000 2476 000



SƠ ĐỒ KHU ĐẤT DỰ KIẾN ĐẦU GIÁ QUYỀN SỬ DỤNG ĐẤT

Tại: Đường Trần Văn Thọ, Tổ 10, phường Tân Phong, thành phố Lai Châu, tỉnh Lai Châu  
(Kèm theo Quyết định số: 4151/QĐ-UBND ngày 29/09/2019 của Ủy ban nhân dân tỉnh Lai Châu)



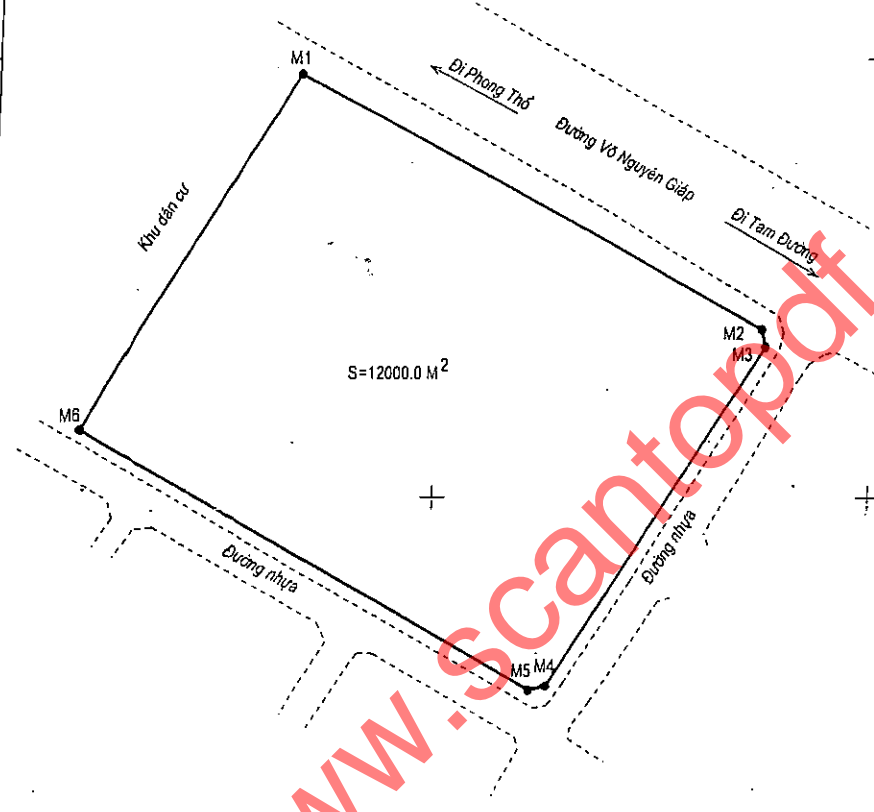
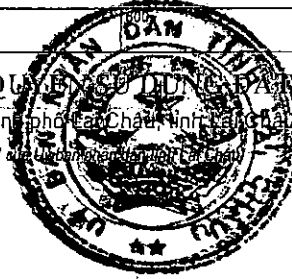
www.scantopdf.com

GHI CHÚ

KÝ HIỆU	GIẢI THÍCH
	Ranh giới khu đất
	Đường giao thông
• M1	Mức, lên mốc
S = 6509.3 m <sup>2</sup>	Diện tích lô đất

TỔNG DIỆN TÍCH KHU ĐẤT: 6509.3 M<sup>2</sup>

**SƠ ĐỒ KHU ĐẤT DỰ KIẾN ĐẦU GIÁ QUYỀN SỬ DỤNG ĐẤT**  
 Tại: Đường Võ Nguyên Giáp, phường Quyết Thắng, thành phố Lai Châu, tỉnh Lai Châu  
 (Kèm theo Quyết định số: 115.4/QĐ-UBND ngày 29/9/2017 của Ủy ban nhân dân tỉnh Lai Châu)



www.scantopdf.com

GHI CHÚ	
KÝ HIỆU	GIẢI THÍCH
	Ranh giới khu đất
$S = 12000.0 \text{ m}^2$	Diện tích khu đất
	Đường giao thông
	Mốc, lên mốc

TỔNG DIỆN TÍCH KHU ĐẤT: 12000.0 M<sup>2</sup>