

Số: 48 /BC-CTK

Lai Châu, ngày 25 tháng 01 năm 2022

BÁO CÁO

Tình hình kinh tế - xã hội tháng 01 năm 2022 tỉnh Lai Châu

Tháng 01 nhân dân trong tỉnh chuẩn bị đón Tết cổ truyền của dân tộc nên mọi hoạt động sản xuất kinh doanh trên địa bàn tỉnh đang diễn ra rất khẩn trương, gấp rút nhưng luôn đảm bảo công tác phòng, chống dịch. Kết quả các ngành, lĩnh vực cụ thể như sau:

1. Sản xuất nông, lâm nghiệp

1.1. Nông nghiệp

Trong tháng trên địa bàn tỉnh thời tiết rất thuận lợi cho quá trình làm đất, gieo mạ, sinh trưởng và phát triển cây trồng vụ Đông Xuân 2022.

- Cây lúa: Trong tháng bà con nhân dân tập trung làm đất, gieo mạ chuẩn bị cho vụ lúa Đông Xuân năm 2022. Đến nay diện tích đất đã được cày, bừa đạt 5.669 ha, giảm 3,2% (= 187 ha) so với cùng kỳ năm trước, trong đó diện tích đã gieo cấy là 4.900 ha tăng 14,27% (= 612 ha) so với cùng kỳ năm trước do năm nay mưa sớm tạo điều kiện thuận lợi để nhân dân gieo trồng. Diện tích gieo cấy ở 7/8 huyện thành phố¹.

Cây ngô: Diện tích ngô Đông Xuân sớm đạt 3.319 ha, trong đó diện tích cho thu hoạch ước đạt 3.034 ha, sản lượng ước đạt 8.800 tấn.

Cùng với việc gieo cấy lúa Đông Xuân, thu hoạch ngô thu đông, các địa phương đã gieo trồng được 485 ha rau giảm 2,02% (= 10ha) so với cùng kỳ năm trước. Diện tích đậu các loại là 85 ha tăng 3,66% (= 3ha) so với cùng kỳ năm trước.

Tiến độ gieo cấy lúa, ngô vụ Đông Xuân tăng so với năm 2021 do thời tiết thuận lợi.

* Công tác bảo vệ thực vật

Trong tháng các đối tượng sâu, bệnh hại chủ yếu trên cây ngô và rau màu. Tổng diện tích nhiễm 36 ha, giảm 92,7 ha (trên cây ngô nhiễm 27,6 ha với các loại gây hại như đóm lá lớn, đóm lá nhỏ, chuột; trên cây rau 8,4 ha với các loại gây hại như sâu tơ, sâu xanh, bọ nhảy, rệp...). Diện tích đã được áp dụng các biện pháp phòng trừ 22 ha.

* Số lượng đàn gia súc, gia cầm chủ yếu ước tại thời điểm báo cáo

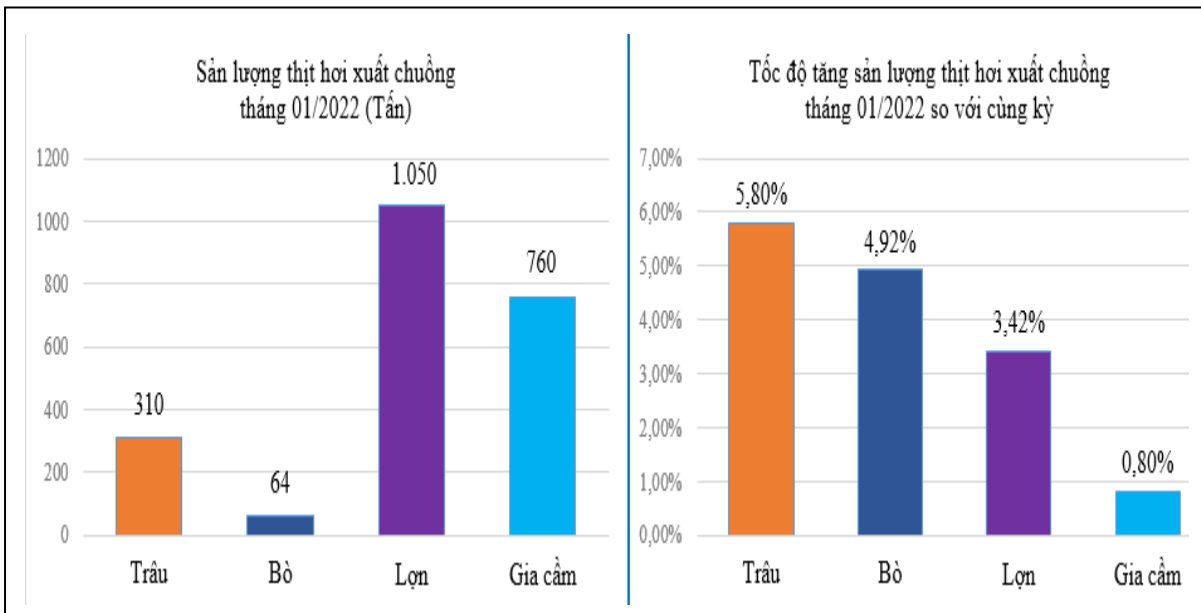
Tình hình chăn nuôi trâu, bò và các loại gia cầm tương đối ổn định. Giá thịt lợn hơi nuôi xuất chuồng giao động trong khoảng từ 65.000-85.000 đồng/kg. Tình hình DTLCP đã được khống chế nên số hộ chăn nuôi và số đầu con lợn có xu hướng tăng. Tính đến trung tuần tháng 01 năm 2022 đàn gia súc, gia cầm ước

¹ Trong đó: huyện Than Uyên gieo cấy được 1.891 ha; huyện Tân Uyên gieo cấy được 1.750 ha, huyện Sin Hồ gieo cấy được 637 ha...

tại thời điểm như sau: Đàn trâu ước đạt 92.854 con giảm 0,23% (= 216 con), số lượng trâu giảm do diện tích bãi chăn thu hẹp, thậm chí nhiều nơi không có bãi chăn nên tỷ lệ sinh sản của trâu giảm; Đàn bò ước đạt 22.330 con tăng 8,77% (= 1.801 con) so với cùng kỳ năm trước; Đàn lợn ước đạt 204.916 con tăng 8,65% (= 16.309 con) so với cùng kỳ năm trước; Đàn gia cầm đạt 1.730 nghìn con tăng 0,58% (= 10 nghìn con) so với cùng kỳ năm trước, trong đó: đàn gà 1.325 nghìn con tăng 0,15% (= 2 nghìn con) so với cùng kỳ năm trước.

Số lượng trâu hiện tại có biến động giảm, số lượng bò biến động tăng, sản lượng thịt hơi trâu, bò, lợn xuất chuồng tăng nhẹ do tháng 01 là tháng giáp tết nhu cầu giết mổ tăng.

Sản lượng thịt gia súc, gia cầm xuất chuồng tháng 01/2022



Tình hình dịch bệnh: Đẩy mạnh công tác tuyên truyền, hướng dẫn người dân về các biện pháp phòng, chống dịch; thường xuyên kiểm tra việc lưu thông, buôn bán động vật, sản phẩm động vật, xử lý nghiêm các trường hợp vi phạm; tăng cường kiểm tra, giám sát hoạt động tại các điểm giết mổ và tuyên truyền, phổ biến pháp luật về ATTP cho người kinh doanh giết mổ động vật, sản phẩm động vật nhằm hạn chế phát sinh các ổ dịch. Trong tháng dịch bệnh trên đàn gia súc, gia cầm tại địa bàn tỉnh tương đối ổn định, không có dịch bệnh lớn xảy ra.

Tăng cường kiểm tra, giám sát hoạt động buôn bán, vận chuyển động vật, SPĐV nhằm phát hiện trường hợp vận chuyển, nhập lậu qua biên giới; trong tháng, công tác kiểm dịch động vật xuất, nhập tỉnh².

1.2. Lâm nghiệp

* Trồng, chăm sóc và bảo vệ rừng

² 03 chuyến (03 con ngựa thương phẩm/01 chuyến, 600 con thỏ thịt/02 chuyến) từ Lai Châu đi tỉnh Bắc Giang, Bắc Ninh. Thực hiện cấp giấy chứng nhận kiểm dịch cho 2.420 con gia súc, gia cầm nhập vào địa bàn tỉnh Lai Châu/04 chuyến (gồm: 620 con lợn giống/02 chuyến, 1.800 con gia cầm thương phẩm/02 chuyến) và 40.905 kg thịt gà/04 chuyến.

Trong tháng tổ chức cuộc họp tuyên truyền tới tới 136 lượt thôn bản với 10.322 lượt người dân tham gia, 05 trường học với 1.859 học sinh tham gia. Ký cam kết bảo vệ rừng, PCCCR đến 3.370 lượt hộ gia đình.

- Tổng số vụ vi phạm Luật Bảo vệ phát triển rừng đã phát hiện trong tháng là 57 vụ³; Tang vật, phương tiện vi phạm bị tạm giữ hoặc tịch thu: Gỗ tròn 205 m³, gỗ xẻ 8,4 m³; Giá trị lâm sản ngoài gỗ tương đương 570.000 đồng; Tịch thu 01 cửa xăng, 04 cửa tay.

- Phối hợp với các tổ chức tuần tra, kiểm tra rừng được 292 đợt tuần tra, kiểm tra, phát hiện 05 vụ vi phạm⁴. Số vụ đã xử lý 05 vụ, tịch thu 0,425 m³ gỗ các loại, 09 ster củi, số tiền xử phạt 8.000.000 đồng.

Để đảm bảo thực hiện tốt công tác trồng rừng năm 2022, ngay từ đầu năm UBND tỉnh đã chỉ đạo các ban ngành có liên quan đẩy mạnh công tác tuyên truyền, vận động bà con nhân dân chuẩn bị đủ mọi điều kiện như phát dọn xử lý thực bì, cuốc hố, chuẩn bị đủ cây giống và phân bón, phân đấu trồng rừng ngay sau tết Nguyên đán để đảm bảo độ ẩm cao, cây con có đủ điều kiện sinh trưởng, phát triển ổn định. Phân công cán bộ phụ trách trực tiếp đến các hộ gia đình hướng dẫn nhân dân về kỹ thuật trồng và chăm sóc đối với từng loại cây giống khác nhau; tuyên truyền về công tác bảo vệ rừng, khai thác đến đâu trồng mới đến đó.

** Khai thác lâm sản*

Công tác khai thác lâm sản luôn được tiến hành thường xuyên và liên tục. Sản lượng gỗ khai thác ước đạt 400 m³ giảm 2,44% (= 10 m³) so với cùng kỳ năm trước; sản lượng củi khai thác ước đạt 26,78 nghìn Ste giảm 1,76% (= 0,48 nghìn Ste) so với cùng kỳ năm trước. Sản lượng gỗ, củi giảm chủ yếu do năm trước diện tích gỗ trồng đã được khai thác.

2. Sản xuất công nghiệp

*** Chỉ số phát triển sản xuất công nghiệp**

Chỉ số IIP tỉnh Lai Châu tháng 01/2022 là 93,99%, giảm 6,01% so với tháng trước; tăng 30,57% so với cùng kỳ năm trước. Chỉ số IIP tỉnh Lai Châu giảm so với tháng trước và tăng so với cùng kỳ năm trước nguyên nhân chủ yếu là do chỉ số nhóm sản phẩm sản xuất, truyền tải và phân phối điện tác động. Tình hình sản xuất của các cơ sở công nghiệp trên địa bàn Tỉnh trong tháng 01 diễn ra khá sôi động do đây là tháng giáp Tết, các cơ sở gấp rút sản xuất để phục vụ nhu cầu tăng, các hoạt động phục hồi sản xuất, đẩy mạnh sản xuất đã được các cấp, các ngành, UBND Tỉnh chỉ đạo sát sao đẩy nhanh mạnh các hoạt động sản xuất trong các tháng cuối năm, cụ thể: ngành Khai khoáng có chỉ số 102,2%; Công nghiệp chế biến, chế tạo có chỉ số 99,66%; Sản xuất và phân phối điện ước đạt 93,44%; Cung cấp nước và thu gom rác thải ước đạt 103,54%; chỉ số cụ thể các nhóm ngành như sau:

- Ngành công nghiệp khai khoáng: Có chỉ số 102,2%; tăng 2,2% so với tháng trước; giảm 87,81% so với cùng kỳ. Do trong tháng thời tiết thuận lợi hơn,

³ Trong đó: Phá rừng trái pháp luật 05 vụ, diện tích thiệt hại 0,29 ha; Tàng trữ lâm sản trái pháp luật 01 vụ; Khai thác rừng trái pháp luật 43 vụ; Mua bán, vận chuyển lâm sản trái pháp luật 07 vụ; VPQĐ về quản lý hồ sơ lâm sản trong vận chuyển, mua bán, cất giữ, chế biến lâm sản 01 vụ

⁴ gồm: Phá rừng trái pháp luật 01 vụ (ken cây); Khai thác rừng trái pháp luật 04 vụ

các công trình xây dựng vừa và nhỏ tiếp tục được sửa chữa và hoàn thiện, nên các cơ sở khai thác tập trung sản xuất phục vụ nhu cầu xây dựng tăng trong các tháng mùa khô nên sản lượng khai thác tăng;

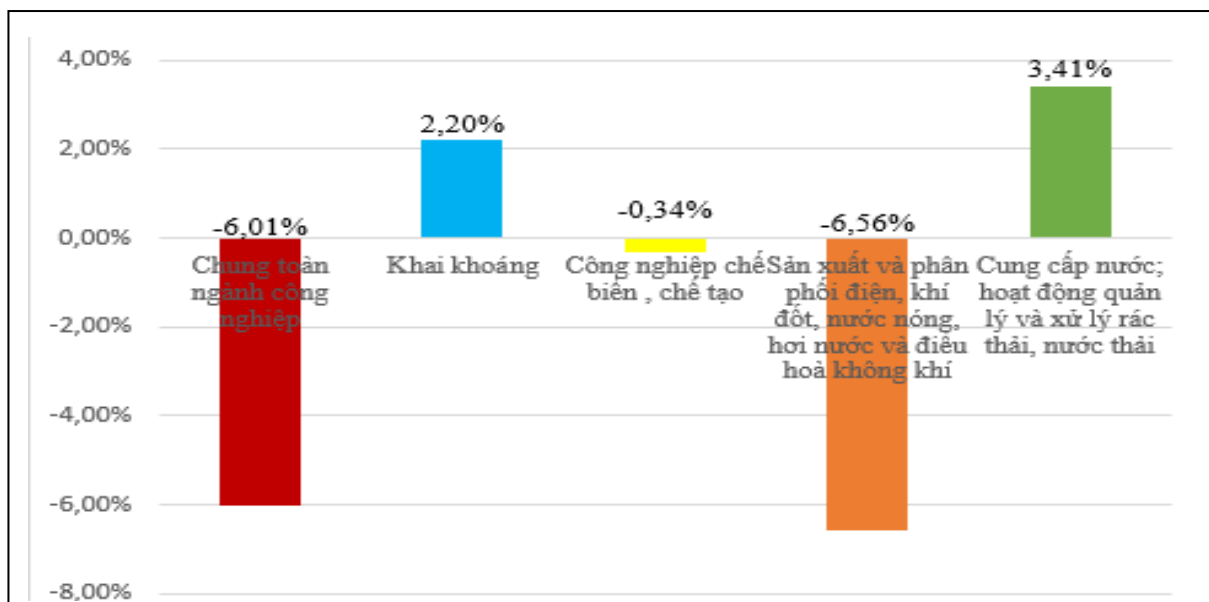
- Ngành công nghiệp chế biến, chế tạo: Có chỉ số 99,66%, giảm 0,34% so với tháng trước; giảm 3,42% so với cùng kỳ năm trước. Chỉ số ngành giảm là do ngành sản xuất sản phẩm từ kim loại đúc sẵn (trừ máy móc, thiết bị) giảm 12,84% so tháng trước tác động giảm nên chỉ số chung toàn nhóm ngành giảm;

- Ngành sản xuất và phân phối điện, khí đốt, nước nóng, hơi nước và điều hòa không khí: Có chỉ số 93,44%; giảm 6,56% so với tháng trước, tăng 26,38% so với cùng kỳ. Do trong tháng lượng nước dự trữ tại các hồ thủy điện giảm; TCT Điện lực Miền bắc điều tiết sản lượng điện phát ra của một số thủy điện lớn tiếp tục giảm so với tháng trước. Ngoài ra sản lượng điện phân phối vẫn đảm bảo cung cấp đầy đủ nhu cầu của người sử dụng, khắc phục nhanh các sự cố bất ngờ không để xảy ra tình trạng mất điện, thiếu điện kéo dài. Chỉ số ngành sản xuất điện, khí đốt, nước nóng, hơi nước và điều hòa không khí tháng 01/2022 tăng 26,38% so với tháng 01/2021 là do tính hiện tại đã có 30 nhà máy thủy điện trên địa bàn tỉnh đã đi vào hoạt động cho sản lượng, tăng 9 nhà máy so với tháng 01/2021;

- Ngành Cung cấp nước, hoạt động quản lý và xử lý rác thải, nước thải: Có chỉ số 103,41%; tăng 3,41% so với tháng trước; tăng 5,47% so cùng kỳ. Trong tháng do nhu cầu tiêu dùng và sản xuất tăng nên sản lượng tăng, ngành Khai thác, xử lý và cung cấp nước có chỉ số tăng 3,54%; Hoạt động thu gom rác thải tăng 3,33%; Công ty CP cấp nước Tỉnh và Các công ty, HTX thu gom rác thải trên địa bàn TP và các huyện vẫn đảm bảo cung cấp nước ổn định, đầy đủ, lắp đặt mới nhanh chóng cũng như liên tục cho công nhân theo dõi các hệ thống nước đang sử dụng để kịp thời xử lý các sự cố cũng như thay thế, sửa chữa các thiết bị điện, nước đã cũ, hỏng đảm bảo phục vụ tốt nhất nhu cầu tiêu dùng tăng trong tháng, trong dịp Tết.

Chỉ số phát triển sản xuất công nghiệp tháng 01/2022

So với tháng trước



	Đơn vị tính	Ước tính tháng 01/2022	Tháng 01 so với cùng kỳ năm trước (%)
Một số sản phẩm tăng			
Nước tinh khiết	1000 lít	82,2	108,33
Cửa ra vào, cửa sổ bằng sắt, thép	M ²	2587,1	150,43
Điện sản xuất	Triệu KWh	285,5	126,42
Điện thương phẩm	Triệu KWh	18,9	121,22
Dịch vụ thu gom rác thải không độc hại có thể tái chế	Triệu đồng	2.524,8	113,95
Một số sản phẩm giảm			
Đá xây dựng khác	M ³	49.944,9	87,73
Vải dệt thoi khác từ sợi bông	1000 m ²	0,9	82,73
Dịch vụ sản xuất gỗ dán, gỗ lạng, ván ép và ván mỏng khác	Triệu đồng	1.790,8	95,96
Gạch và gạch khối xây dựng bằng xi măng, bê tông hoặc đá nhân tạo	1000 viên	9.479,2	99,88
Nước uống được	1000 m ³	410,0	95,35

Chỉ số sử dụng lao động: Do diễn biến phức tạp của dịch Covid-19, cùng với là tháng giáp Tết nhiều doanh nghiệp ngoài nhà nước đã chủ động tăng ca làm việc, bố trí mật độ công nhân làm việc tại cơ sở hợp lý, cho một số bộ phận lao động nghỉ sớm dẫn đến chỉ số sử dụng lao động trong các doanh nghiệp giảm so với tháng trước và so với cùng kỳ năm trước.

Cụ thể chỉ số sử dụng lao động trong các doanh nghiệp công nghiệp trên địa bàn tháng 01 là 94,86%, giảm 5,14% so với tháng trước; giảm 9% so với cùng kỳ năm trước. Chỉ số sử dụng lao động trong khu vực doanh nghiệp nhà nước là 100,16%, tăng 0,16% so với tháng trước, tăng 7,55% so với cùng kỳ năm trước. Chỉ số sử dụng lao động trong khu vực doanh nghiệp nhà nước là 86,56%, giảm 13,44% so với tháng trước; giảm 28,84% so với cùng kỳ năm trước.

3. Đầu tư

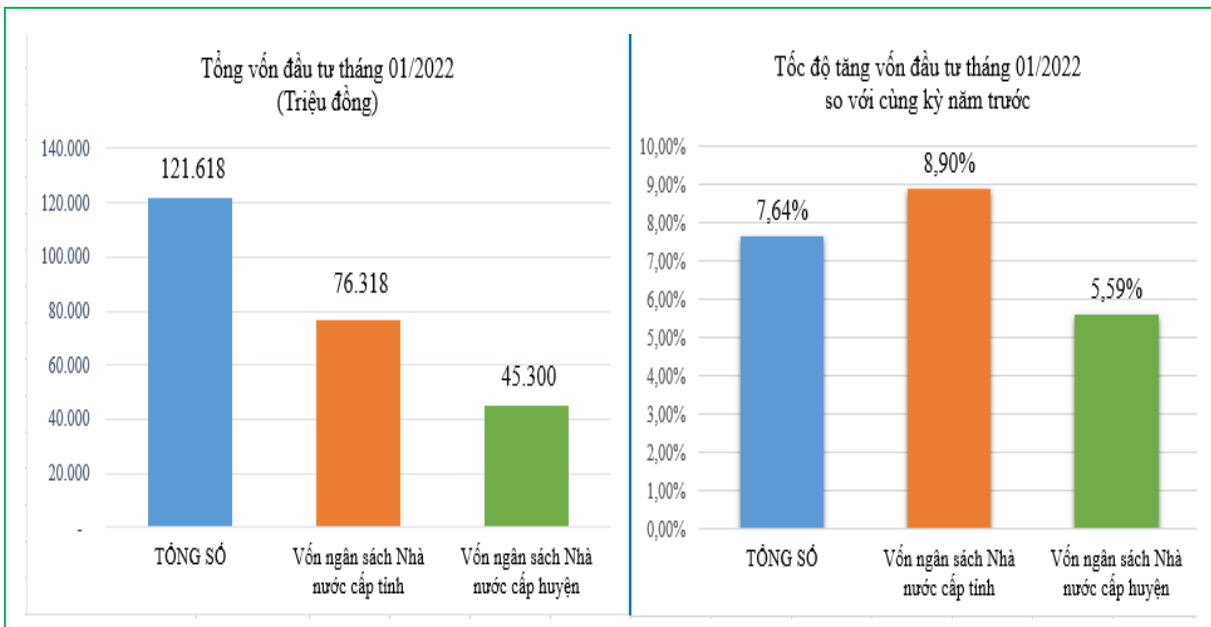
Năm 2022 tổng kế hoạch vốn đầu tư nguồn ngân sách Nhà nước do địa phương quản lý giao đầu năm là 1.934.205 triệu đồng. Trong đó: Giao kế hoạch vốn ngân sách Trung ương năm 2022, Chương trình Mở rộng vệ sinh và nước sạch nông thôn dựa trên kết quả năm 2022 là 1.100.185 triệu đồng, Giao kế hoạch vốn đầu tư nguồn ngân sách địa phương năm 2022 là 834.020 triệu đồng.

Tổng vốn đầu tư thực hiện tháng 01/2022 ước đạt 121.618 triệu đồng, giảm 54,15% (giảm 143.639 triệu đồng) so với tháng trước, tăng 7,64% (tăng

8.635 triệu đồng) so với cùng kỳ năm trước. Trong đó: Vốn ngân sách Nhà nước cấp tỉnh ước đạt 76.318 triệu đồng, chiếm 62,75% tổng vốn đầu tư; giảm 66,36% (giảm 150.529 triệu đồng) so với tháng trước, tăng 8,9% (tăng 6.236 triệu đồng) so với cùng kỳ năm trước; Vốn ngân sách Nhà nước cấp huyện ước đạt 45.300 triệu đồng, chiếm 37,25% tổng vốn đầu tư; tăng 17,94% (tăng 6.890,5 triệu đồng) so với tháng trước, tăng 5,59% (tăng 2.399 triệu đồng) so với cùng kỳ năm trước.

Kế hoạch các nguồn vốn ngân sách nhà nước do địa phương quản lý giao đầu năm 2022 được ban hành đúng thời điểm nhưng giảm so với năm trước 1,24%. Tháng 01/2022 vốn đầu tư thực hiện giảm mạnh so với tháng 12/2021 chủ yếu do tháng 01 là tháng đầu năm, kế hoạch vốn đầu tư các nguồn vốn vừa được ban hành, các công trình dự án thực hiện chủ yếu là chuyển tiếp từ năm trước chuyển sang, các dự án mới khởi công hầu như không có, tình hình giải ngân vốn chậm. Bên cạnh đó, chủ đầu tư và nhà thầu tập trung hoàn thiện nốt các phần việc còn dở dang để đảm bảo tiến độ các công trình trước Tết.

Vốn đầu tư nguồn ngân sách Nhà nước do ĐP quản lý tháng 01/2022



** Tiến độ thực hiện các dự án lớn, trọng điểm trong tháng*

Đường hành lang biên giới Phong Thổ: Tổng chiều dài 84 km, tổng vốn đầu tư 300 tỷ đồng, dự kiến hoàn thành vào năm 2022, ước thực hiện trong tháng đạt 10,5 tỷ đồng; lũy kế từ khởi công đến thời điểm báo cáo đạt 62% tổng mức đầu tư.

Nâng cấp tỉnh lộ 130 (San Thành - Thèn Sin - Mường so): Tổng chiều dài 35 km, tổng mức đầu tư 450 tỷ đồng, dự kiến hoàn thành vào năm 2022, ước thực hiện trong tháng đạt 22 tỷ đồng; lũy kế từ khởi công đến thời điểm báo cáo đạt 49% tổng mức đầu tư.

Tuyến kè chống xói, lở bờ sông biên giới khu vực mốc 18 (2) đến mốc 19, xã Ka Lăng, huyện Mường Tè: Tổng chiều dài 700 m, tổng mức đầu tư 150 tỷ đồng, dự kiến hoàn thành vào năm 2023, ước thực hiện trong tháng đạt 4,5 tỷ đồng; lũy kế từ khởi công đến thời điểm báo cáo đạt 29% tổng mức đầu tư.

Sắp xếp dân cư bản xã Mù cả và Tà Tổng: Tổng mức đầu tư 164 tỷ đồng, dự kiến hoàn thành vào năm 2023, ước thực hiện trong tháng đạt 7 tỷ đồng; lũy kế từ khởi công đến thời điểm báo cáo đạt 8% tổng mức đầu tư.

Đường Tả Phìn - Xà Dề Phìn; nâng cấp đường Nậm Cuối - Hua Cuối - Nậm Cọ Mông huyện Sin Hồ: Tổng chiều dài 35 km, tổng mức đầu tư 100 tỷ đồng, dự kiến hoàn thành vào năm 2022, ước thực hiện trong tháng đạt 3,7 tỷ đồng; lũy kế từ khởi công đến thời điểm báo cáo đạt 58% tổng mức đầu tư.

4. Thương mại, giá cả, vận tải và du lịch

4.1. Bán lẻ hàng hóa và dịch vụ

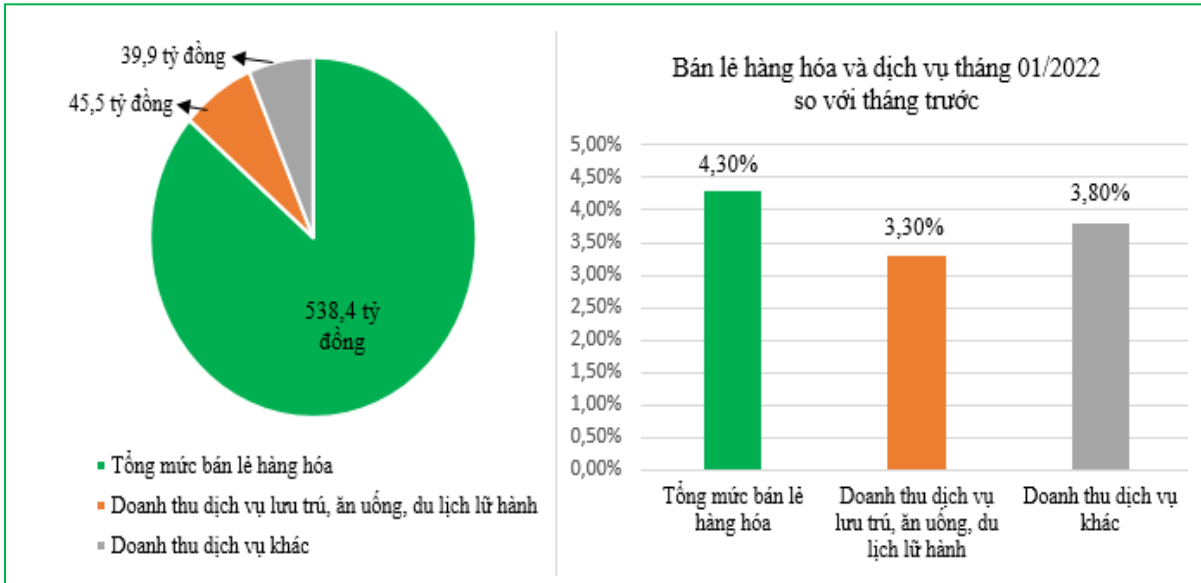
* Dự ước tổng mức bán lẻ hàng hóa trên địa bàn tỉnh Lai Châu tháng 01/2022 đạt 538,5 tỷ đồng, tăng 4,3% so tháng trước, tăng 1,4% so cùng kỳ năm trước.

So với tháng trước tổng mức bán lẻ tăng ở tất cả các ngành hàng như: Lương thực, thực phẩm tăng 3,5% so tháng trước, tăng 5,7% so cùng kỳ năm trước; hàng may mặc tăng 7,9% so tháng trước, tăng 2,3% so cùng kỳ năm trước; đồ dùng, dụng cụ, trang thiết bị gia đình tăng 7,2% so tháng trước, giảm 15,2% so cùng kỳ năm trước; gỗ và vật liệu xây dựng tăng 2,4% so tháng trước, tăng 12,5% so cùng kỳ năm trước; ô tô con (dưới 9 chỗ ngồi) tăng 7,1% so tháng trước, giảm 3,7% so cùng kỳ năm trước... Thị trường giá thịt lợn thành phẩm trong tháng tiếp tục tăng cao so với tháng trước do là tháng cận kề tết nhu cầu tiêu dùng thịt để làm các loại xúc xích, Lạp xưởng, thịt sấy... tăng. Giá thịt lợn, thịt bò, thịt trâu đều tăng. Cùng với đó là giá các mặt hàng lúa gạo, một số loại rau củ quả, thực phẩm chế biến cũng tăng. Bên cạnh đó, thời tiết lạnh, nhiệt độ giảm thấp do vậy nhu cầu mua sắm các sản phẩm quần áo rét, trang thiết bị gia đình như: Chăn, ga, gối, đệm, máy sưởi... tăng. Doanh thu ngành hàng gỗ và vật liệu xây dựng tăng cao do các tháng cuối năm là mùa xây dựng và hoàn thiện các công trình, sửa chữa nhà để đón năm mới tăng. Các tháng cuối năm các cửa hàng, siêu thị triển khai nhiều chương trình giảm giá, khuyến mãi để thu hút khách hàng, từ đó nâng cao doanh số bán hàng.

* Doanh thu dịch vụ lưu trú, ăn uống, du lịch lữ hành tháng 01/2022 ước đạt 45,5 tỷ đồng, tăng 3,3% so tháng trước, giảm 10,42% so cùng kỳ năm trước. Trong đó: Doanh thu dịch vụ lưu trú ước đạt 2,4 tỷ đồng, tăng 2,2% so tháng trước, giảm 5,4% so cùng kỳ năm trước; dịch vụ ăn uống ước đạt 42,9 tỷ đồng, tăng 3,3% so tháng trước, giảm 10,6% so cùng kỳ; dịch vụ du lịch lữ hành và các dịch vụ hỗ trợ ước đạt 0,25 tỷ đồng, tăng 3,7% so tháng trước, giảm 22,1% so cùng kỳ.

* Doanh thu hoạt động dịch vụ khác tháng 01/2022 ước đạt 40 tỷ đồng, tăng 3,8% so tháng trước, tăng 2,0% so cùng kỳ năm trước. Kinh doanh dịch vụ trong tháng tăng ở tất cả các thành phần kinh tế và ở hầu hết các nhóm ngành hàng (trừ nhóm giáo dục và y tế). Nhóm dịch vụ phục vụ cá nhân cộng đồng tăng chủ yếu ở nhóm cắt tóc, uốn sấy, trang điểm, làm đẹp, giặt là. Nhóm dịch vụ kinh doanh bất động sản và dịch vụ giáo dục, đào tạo và một số dịch vụ khác giảm so với cùng kỳ năm trước do ảnh hưởng bởi dịch covid-19.

Bán lẻ hàng hóa và dịch vụ tháng 01/2022



* Công tác chuẩn bị Tết Nguyên đán Nhâm Dần

Hoạt động thương mại và dịch vụ trong tháng 01/2022 tăng so với tháng trước do chuẩn bị Tết Nguyên đán Nhâm Dần nên nhu cầu tiêu dùng lương thực, thực phẩm, đồ dùng trang thiết bị trong gia đình của người dân tăng cao; các doanh nghiệp trên địa bàn đã xây dựng kế hoạch dự trữ hàng hóa thiết yếu để cung cấp cho thị trường, tăng cường phân phối hàng hoá chuẩn bị đủ về lượng, phong phú về chủng loại với chất lượng đảm bảo, bao bì, mẫu mã đẹp, lịch sự giá cả hợp lý, tập trung vào một số mặt hàng sản xuất trong nước có chất lượng để tham gia vào thị trường như: Bánh mứt kẹo, rượu bia, thuốc lá, nước giải khát, hàng đồ điện, vải và quần áo may sẵn... Các đơn vị kinh doanh thương mại trên địa bàn tỉnh đã có chủ trương nhập hàng và đẩy mạnh phân phối các loại hàng hóa đến các đại lý bán lẻ trong tỉnh, từ thành thị đến nông thôn, vùng cao trên toàn tỉnh nhằm phục vụ nhu cầu của nhân dân trong dịp Tết. Một số mặt hàng phục vụ tết Nguyên đán có tính thời điểm như bánh mứt Tết, bánh kẹo mẫu mã có trang trí hoa văn chúc mừng năm mới được các đơn vị bán ra trước tết, không để hàng tồn đọng sau tết. Hàng hóa đáp ứng đủ nhu cầu của thị trường, không xảy ra tình trạng thiếu hàng tại các địa bàn trong tỉnh, giá hàng hóa ổn định. Ngoài ra trên địa bàn các huyện, thành phố đều có hệ thống các cơ sở phân phối, kinh doanh dự trữ các mặt hàng nói trên, đảm bảo đáp ứng nhu cầu người tiêu dùng.

Công tác quản lý thị trường được kiểm soát chặt chẽ, bảo đảm hàng hóa phục vụ trước Tết Nguyên đán Nhâm Dần 2022 đảm bảo chất lượng tốt, tập trung chủ yếu là các mặt hàng: Lương thực, thực phẩm, thuốc chữa bệnh, xăng dầu... Ủy ban nhân dân tỉnh Lai Châu chỉ đạo các Sở, Ban, Ngành có liên quan thường xuyên theo dõi diễn biến thị trường để phát hiện và ngăn chặn kịp thời hành vi buôn lậu các mặt hàng như pháo các loại, đèn trời... hành vi gian lận thương mại, kinh doanh hàng giả, hàng kém chất lượng. Tăng cường tập trung kiểm tra các siêu thị, các chợ, trung tâm thị trấn, các kho chứa hàng hoá, phương tiện vận chuyển, bến xe, các cơ sở kinh doanh, các điểm bán lẻ hàng hoá, các

điểm giết mổ... Tăng cường vận động các doanh nghiệp có kế hoạch dự trữ hàng hóa, cung cấp đầy đủ, đa dạng các sản phẩm đáp ứng đầy đủ nhu cầu của người dân, đẩy mạnh các chương trình bán hàng bình ổn giá.

4.2. Chỉ số giá tiêu dùng (CPI)

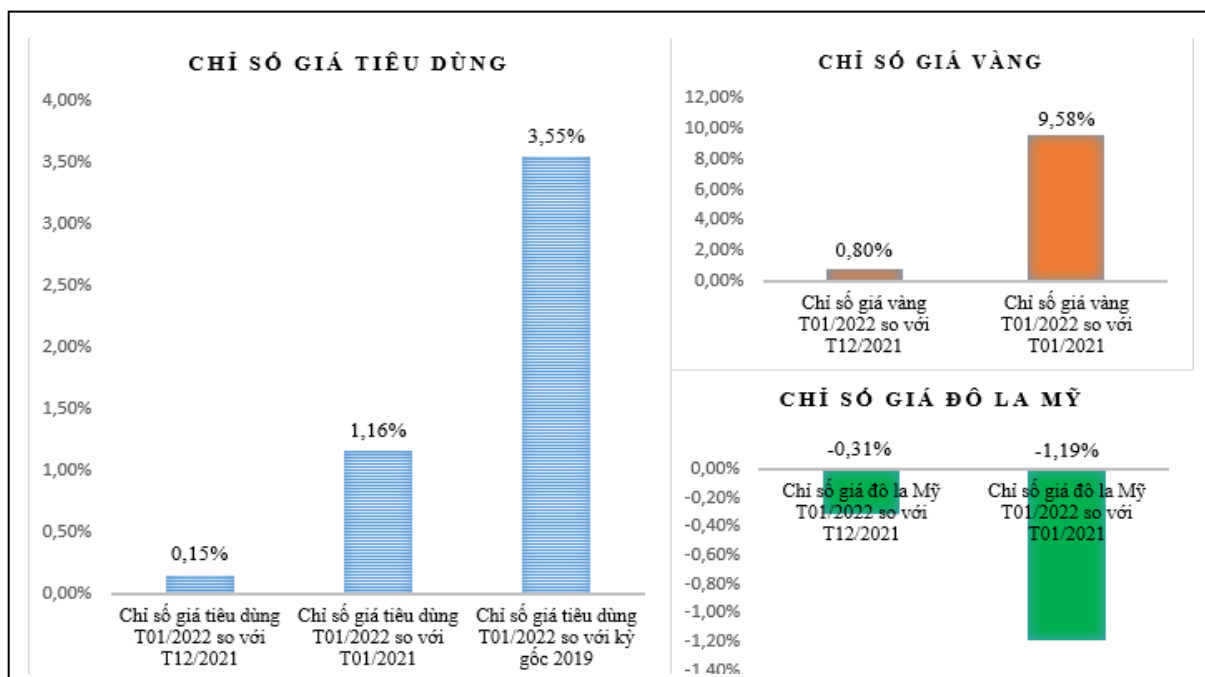
Chỉ số giá tiêu dùng tháng 01 năm 2022 trên địa bàn tỉnh đạt 100,15% tăng 0,15% so với tháng trước, tăng 1,16% so với cùng tháng năm trước và tăng 3,55% so với kỳ gốc 2019. Công tác kiểm tra, kiểm soát, đảm bảo cung cầu hàng hóa, bình ổn giá thị trường trong dịp Tết nguyên đán nên chỉ số giá tăng nhẹ so với tháng trước. Giá một số hàng hóa tăng chủ yếu là nhóm hàng ăn và dịch vụ ăn uống, nhóm may mặc giày dép và mũ nón do nhu cầu tăng; nhóm giao thông tăng do nhu cầu sửa chữa, bảo dưỡng phương tiện cuối năm tăng

So với tháng trước, trong 11 nhóm hàng hóa và dịch vụ chính, có 9 nhóm hàng biến động với mức tăng, giảm như sau: Hàng ăn và dịch vụ ăn uống tăng 0,22%; May mặc, mũ nón dày dép tăng 0,21%; Nhà ở, điện nước, chất đốt và VLXD giảm 0,23%; Thiết bị và đồ dùng gia đình giảm 0,02%; Thuốc và dịch vụ y tế tăng 0,01%; Giao thông tăng 1,06%; Giáo dục tăng 0,05%; Văn hoá giải trí và du lịch giảm 0,12%; Hàng hoá và dịch vụ khác tăng 0,01%; Nhóm hàng Đồ uống và thuốc lá; Bưu chính viễn thông không biến động.

Vàng 9999: Giá vàng trong nước biến động theo giá vàng thế giới; Giá vàng trên địa bàn tỉnh tháng 01 năm 2022 tăng do chịu sự tác động của việc giá vàng trong nước tăng. Giá vàng chỉ bán lẻ bình quân trong tháng trên địa bàn tỉnh ở mức 6.165.000 đồng/chỉ, tăng 0,8% so với tháng trước, tăng 9,58% so với cùng kỳ năm trước.

Đô la Mỹ: Giá đô la Mỹ bình quân trong tháng là: 1USD = 22.909 VNĐ. Chỉ số giá đô la Mỹ giảm 0,31% so với tháng trước; giảm 1,19% so với cùng kỳ năm trước.

Chỉ số giá tiêu dùng (CPI) tháng 01/2022



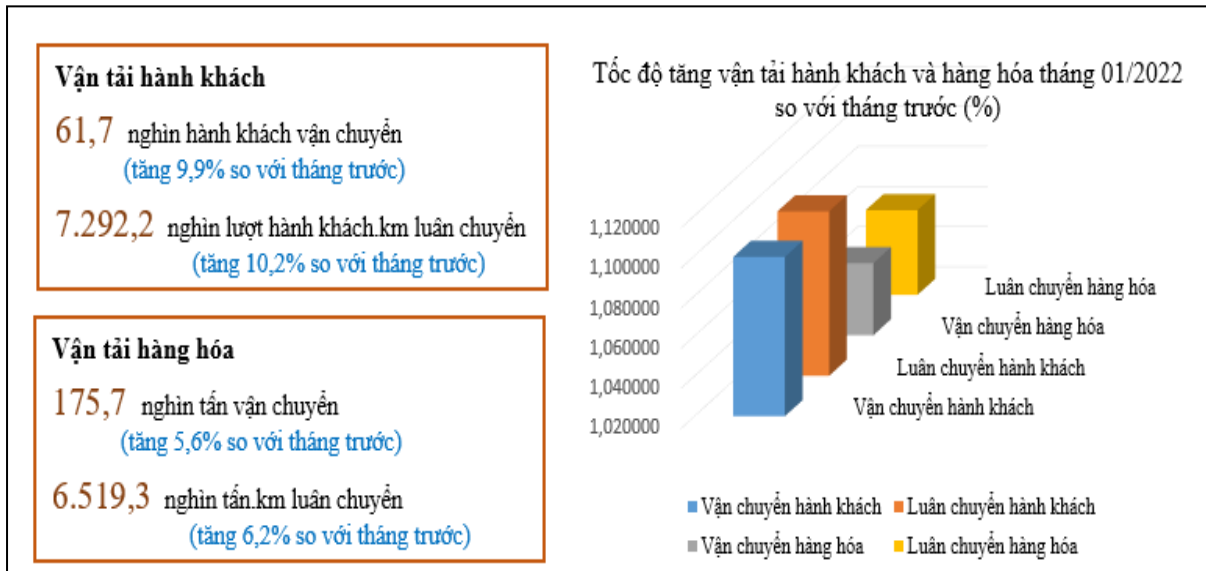
4.3. Vận tải hành khách và hàng hóa

Để đảm bảo trong dịch Tết Nguyên đán Nhâm Dần người dân đều có phương tiện về quê ăn Tết vừa đảm bảo công tác phòng chống dịch hiệu quả. Sở Giao thông vận tải phối hợp với các cơ quan chức năng tăng cường kiểm tra đối với các phương tiện, người điều khiển phương tiện không đủ điều kiện tham gia giao thông, không tuân thủ các quy định, chỉ đạo về phòng, chống dịch Covid-19. Ngăn chặn việc vận chuyển trái phép pháo nổ, hàng lậu, gian lận thương mại và hàng giả, vận chuyển gia súc, gia cầm, các sản phẩm từ gia súc, gia cầm không rõ nguồn gốc và không có chứng nhận kiểm dịch y tế.

Chủ động phối hợp với các đơn vị liên quan, chính quyền địa phương kiểm tra việc thực hiện kê khai giá cước vận chuyển, niêm yết giá cước trên phương tiện và thu giá cước theo đúng quy định, tránh các trường hợp lợi dụng lượng hành khách tăng đột biến để tăng giá cước, giúp người dân yên tâm về quê ăn Tết.

Tổng doanh thu ước đạt 21,7 tỷ đồng, so với tháng trước tăng 8,2%, bằng 1,6 tỷ đồng; so với cùng kỳ năm trước giảm 28,9%, bằng 8,8 tỷ đồng.

Khối lượng hành khách, hàng hoá vận chuyển, luân chuyển



4.4. Hoạt động du lịch

Tình hình dịch bệnh covid-19 vẫn tiếp tục diễn biến phức tạp, người dân hạn chế đi du lịch, vì vậy so với cùng kỳ năm trước lượt khách phục vụ giảm mạnh.

Tổng lượt khách phục vụ tháng 01/2022 ước đạt 25.018 lượt khách tăng 2,5% so tháng trước, giảm 17,7% so cùng kỳ năm trước. Ngày khách phục vụ ước đạt 18.603 ngày khách, tăng 2,7% so tháng trước, giảm 32,8% so cùng kỳ năm trước. Lượt khách du lịch theo tour ước đạt 9 lượt khách tăng 23,6% giảm 75% so cùng kỳ năm trước; ngày khách du lịch theo tour ước đạt 44 ngày khách tăng 20,9% so tháng trước, tăng 73,4% so cùng kỳ năm trước.

Tính đến thời điểm hiện tại mạng lưới khách sạn có 32 khách sạn tăng 01 khách sạn so với cùng kỳ năm trước, trong đó khách sạn 3 sao trở lên 3 khách sạn, số phòng khách sạn là 1.100 phòng tăng 2% so với cùng kỳ năm trước;

công suất sử dụng phòng là 59%. Tổng số nhà hàng 140 cơ sở, tăng 2 cơ sở so với cùng kỳ năm trước.

5. Tài chính - Ngân hàng

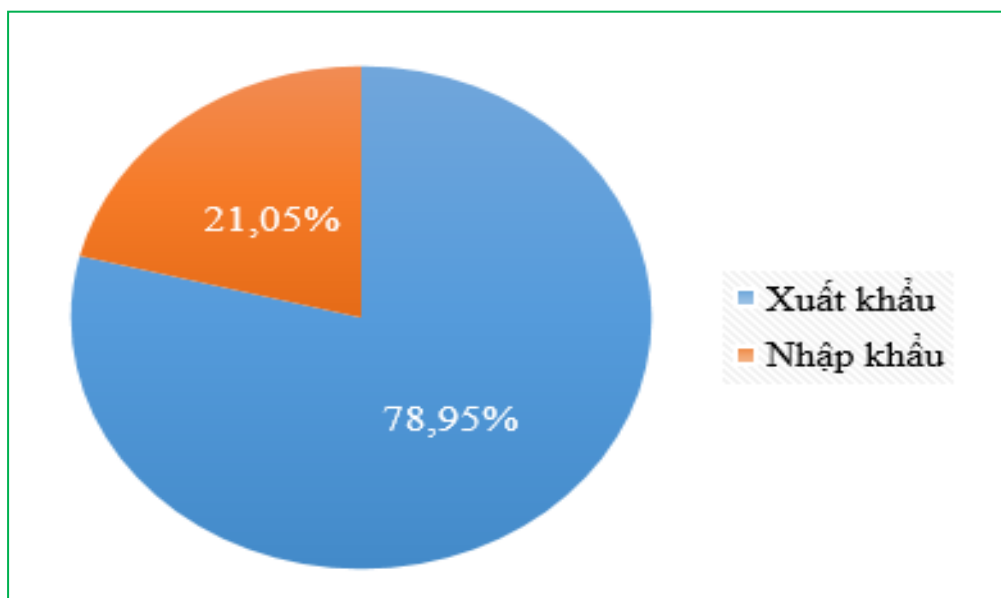
* *Thu chi tài chính*: Trong tháng, tổng thu ngân sách địa phương đến ngày 12/01/2022 đạt 498,32 tỷ đồng, bằng 7% so với dự toán Trung ương giao và bằng 6% so với dự toán HĐND tỉnh giao, trong đó thu ngân sách nhà nước trên địa bàn là 26,9 tỷ đồng, bằng 1,4% so với dự toán Trung ương giao và bằng 1,2% dự toán Hội đồng nhân dân tỉnh giao; trong tháng triển khai thực hiện việc thẩm định, nhập liệu dự toán kinh phí chi thường xuyên, chi đầu tư cho các đơn vị dự toán.

Hoạt động ngân hàng: Tổng huy động vốn của các ngân hàng thương mại ước đến ngày 15/01/2022 đạt 17.202 tỷ đồng, tăng 5,51% so với cùng kỳ năm trước, trong đó nguồn vốn huy động tại địa phương khối ngân hàng thương mại ước đạt 8.697 tỷ đồng, tăng 10,19% so với cùng kỳ năm trước; tổng dư nợ ước đạt 16.293 tỷ đồng, tăng 4,64% so với cùng kỳ năm trước.

6. Xuất, nhập khẩu địa phương

Tổng giá trị xuất nhập khẩu trên địa bàn ước đạt 0,475 triệu USD, giảm 91,7% so với cùng kỳ năm trước, trong đó giá trị xuất khẩu của địa phương ước đạt 0,375 triệu USD (chủ yếu là chè: 180 tấn), giảm 67,7% so với cùng kỳ năm trước; giá trị nhập khẩu hàng hóa đạt 0,1 triệu USD, giảm 96,3% so với cùng kỳ năm trước

Xuất, nhập khẩu của địa phương tháng 01/2022

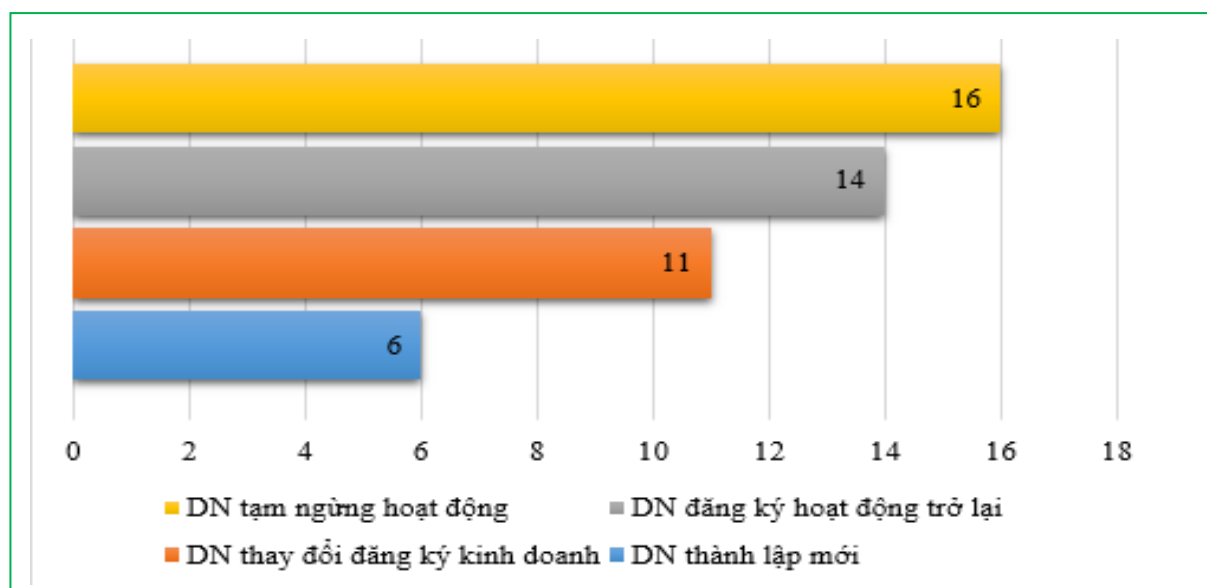


7. Phát triển doanh nghiệp và thu hút đầu tư

Trong tháng, đăng ký thành lập mới 06 doanh nghiệp (Trong đó: 03 doanh nghiệp xây dựng, 03 doanh nghiệp thương mại) với tổng vốn đăng ký 174 tỷ đồng, thay đổi đăng ký kinh doanh 11 lượt doanh nghiệp, đăng ký hoạt động trở lại 14 doanh nghiệp, đăng ký tạm ngừng hoạt động 16 doanh nghiệp.

Quyết định chủ trương đầu tư 05 dự án với vốn đăng ký đầu tư 924 tỷ đồng; chấp thuận cho 11 doanh nghiệp vào khảo sát, đề xuất phương án đầu tư thuộc các lĩnh vực sản xuất nông lâm nghiệp⁵.

Hoạt động của doanh nghiệp tháng 01/2022



8. Một số vấn đề về xã hội - môi trường

8.1. Thiệt hại do thiên tai

Trong tháng trên địa bàn tỉnh Lai Châu xảy ra 01 vụ thiên tai làm 04 người bị thương và 02 nhà dân bị hư hỏng nhẹ. Ước thiệt hại khoảng 350 triệu đồng (tăng 01 vụ so với tháng 12/2021). Cụ thể: ngày 26/12/2021 trên địa bàn huyện Mường Tè tỉnh Lai Châu xảy ra đợt mưa to kéo dài nhiều giờ gây ra sạt lở đất vị trí tuyến đường bản Vàng San đi bản Pắc Pạ, xã Vàng San, khối lượng sạt lở khoảng 2.450 m³, vụ sạt lở xảy ra làm bị thương 04 người dân, trong đó có 02 người phải nhập viện, ngoài ra sạt lở còn vùi lấp 03 xe máy của người dân khi đang lưu thông trên đường. Đất đá vùi lấp hư hỏng nhẹ 2 nhà dân tại vị trí sạt lở và đường dây cáp quang VNPT. Sau khi xảy ra thiệt hại, UBND huyện đã chỉ đạo phòng Nông nghiệp & PTNT, phòng Lao động - thương & XH phối hợp với UBND xã Vàng San có biện pháp khắc phục thiệt hại, thăm hỏi động viên người bị thương và tổ chức hót sạt đảm bảo giao thông được thông suốt.

⁵ Công ty cổ phần đầu tư phát triển công nghệ cao Hưng Thịnh nghiên cứu khảo sát, đề xuất phương án đầu tư dự án dược liệu trên địa bàn xã Khun Há huyện Tam Đường; Công ty Cổ phần đầu tư chăn nuôi Tam Đường nghiên cứu khảo sát, đề xuất phương án đầu tư chăn nuôi lợn trên địa bàn huyện Tam Đường; Công ty Cổ phần Nhật Gia Huy nghiên cứu khảo sát, đề xuất phương án đầu tư nhà máy chế biến chè đen tại xã Mường Khoa huyện Tân Uyên; Công ty Cổ phần Vinapanax nghiên cứu khảo sát, đề xuất phương án đầu tư dự án phát triển nông lâm nghiệp tại huyện Sìn Hồ; Công ty Cổ phần thực phẩm xuất khẩu Đồng Giao nghiên cứu khảo sát, đề xuất phương án đầu tư vùng liên kết rau quả xuất khẩu tại tỉnh Lai Châu; Công ty Cổ phần đầu tư thương mại và dịch vụ Khuất Gia nghiên cứu khảo sát, đề xuất phương án đầu tư Trang trại chăn nuôi lợn tại xã Sùng Phài tỉnh Lai Châu; Công ty TNHH Hoàng Anh Maca nghiên cứu khảo sát, đề xuất phương án đầu tư trồng, sơ chế, chế biến hạt maca; Công ty Cổ phần đầu tư và xây dựng Tây Bắc LC nghiên cứu khảo sát, đề xuất phương án đầu tư trồng rừng sản xuất, trồng cây mắc ca và cây lâm nghiệp tại huyện Tân Uyên; Công ty Cổ phần Land 365 nghiên cứu khảo sát, đề xuất phương án đầu tư phát triển nông lâm nghiệp và dược liệu tại huyện Tam Đường; Công ty Cổ phần Lotus Asia Capital Holdings nghiên cứu khảo sát, đề xuất phương án đầu tư phát triển du lịch sinh thái, nông nghiệp, lâm nghiệp công nghệ cao tại Lai Châu; Công ty Cổ phần công nghệ nông nghiệp TD nghiên cứu khảo sát, đề xuất phương án đầu tư Trang trại chăn nuôi lợn tại xã Thèn Sin.

8.2. Y tế

* *Tình hình dịch covid-19*: Tính đến thời điểm báo cáo, tình hình Covid19 tại Lai Châu phát hiện thêm nhiều ca nhiễm mới. Tính từ 20/12/2021 đến 17/01/2022 toàn tỉnh phát hiện 574 ca mắc, các ca đang được quản lý, điều trị, không có ca tử vong.

Từ 20/12/2021 đến 17/01/2022, toàn tỉnh có 1.056 người về từ vùng dịch như (Hà Nội, Bắc Ninh... và các tỉnh phía nam). Ngoài ra còn các trường hợp nhập cảnh là 119 người, trong đó có 72 người nhập cảnh trái phép về địa bàn.

Kết quả tiêm chủng: Từ ngày 27/12/2021 bắt đầu triển khai tiêm liều bổ sung, liều nhắc lại Vắc xin phòng Covid-19 cho đối tượng từ 18 tuổi trở lên trên địa bàn tỉnh Lai Châu kết quả: Tổng liều Vắc xin đã tiêm: 669.160 liều, trong đó: 588.118 liều cơ bản (người từ 18 tuổi trở lên: 492.485 liều; trẻ từ 12-17 tuổi: 95633 liều); 81.042 liều bổ sung, nhắc lại (bổ sung là 46.233 liều, nhắc lại 34.809 liều). Tỷ lệ người từ 18 tuổi trở lên có mặt tại tỉnh được tiêm ít nhất 01 liều vắc xin đạt 96,44%, tiêm 02 liều vắc xin đạt 91,25%; Tỷ lệ người từ 50 tuổi trở lên có mặt tại tỉnh được tiêm đủ 2 mũi vắc xin đạt 87,1%; Tỷ lệ người từ 12-17 tuổi có mặt tại tỉnh được tiêm ít nhất 1 liều vắc xin đạt 89,04 %; tiêm 2 liều vắc xin đạt 79,03%.

* *Các dịch bệnh khác*: Các dịch bệnh khác cơ bản ổn định. Bệnh dại: trong tháng có 13 người bị chó mèo nghi dại cắn đến tiêm phòng vắc xin dại, không có trường hợp tử vong; Bệnh lao: phát hiện mới 07 BN trong đó (06 BN AEB (+)), Lao khác: 01; Bệnh sốt rét: trong tháng phát hiện 01 bệnh nhân.

* *Công tác phòng chống HIV/AIDS*: Trong tháng không phát hiện trường hợp nhiễm mới, không có ca tử vong. Lũy kế số người nhiễm HIV/AIDS được phát hiện quản lý, còn sống tại tỉnh đến nay là 1.479 người. Hiện có 1.200 người (trong đó có 33 trẻ em đang điều trị) người nhiễm HIV/AIDS đang được điều trị bằng thuốc kháng virus ARV.

Toàn tỉnh có tổng số cơ sở điều trị Methadone: 08 cơ sở và 30 điểm cấp thuốc Methadone, số người nghiện đang được điều trị tính đến 10/01/2022 là 2.150 người (trong đó Methadone: 1.960 người và Buprenorphine: 190 người).

* *Công tác đảm bảo An toàn vệ sinh thực phẩm*: Chủ động tuyên truyền kiến thức và phổ biến các văn bản quy phạm pháp luật của Nhà nước về lĩnh vực An toàn thực phẩm trên các phương tiện thông tin đại chúng... Tổng số cơ sở sản xuất được kiểm tra là 195 cơ sở, trong đó 194 cơ sở đạt chuẩn vệ sinh an toàn thực phẩm chiếm 99,5%. Trong tháng không xảy ra vụ ngộ độc thực phẩm nào.

* *Công tác khám bệnh, chữa bệnh*: Công tác khám chữa bệnh được nâng cao về chất lượng, cơ bản đáp ứng được nhu cầu khám chữa bệnh của cán bộ, chiến sỹ và nhân dân trong tỉnh, đảm bảo công tác thường trực cấp cứu 24/24 giờ. Nâng cao tinh thần thái độ phục vụ người bệnh, thực hiện nghiêm túc 12 điều y đức. Tổng số lượt khám bệnh: 66.545 lượt bệnh nhân; điều trị ngoại trú, kê đơn: 36.266 lượt bệnh nhân; điều trị nội trú: 4.283 bệnh nhân.

* *Công tác tiêm chủng mở rộng*: Duy trì tiêm chủng thường xuyên tại 106/106 xã, phường, thị trấn, chuẩn bị đầy đủ vắc xin, vật tư cần thiết cho công tác tiêm chủng mở rộng, kết quả ước thực hiện tháng 01/2022 như sau: Trẻ em

dưới 1 tuổi TCDD 8 loại vắc xin là 761/9.661 trẻ, đạt tỷ lệ 7,86%; phụ nữ có thai tiêm UV2 (+): 724/9.709 người, đạt tỷ lệ 7,46%; Trẻ em 18 tháng tuổi tiêm sởi- rubela: 791/9.800 trẻ, đạt tỷ lệ 8,1%; Trẻ em 18 tháng tuổi tiêm phòng DPT mũi 4: 791/9800 trẻ, đạt tỷ lệ 8,1%. Trẻ em dưới 1 tuổi được tiêm vắc xin VGB trong 24h đầu sau sinh : 443/9.661 trẻ, đạt tỷ lệ 4,5%.

8.3. Giáo dục

* *Chỉ đạo hoạt động dạy và học*: Trong tháng trước diễn biến phức tạp của tình hình dịch Covid-19 trên địa tỉnh Lai Châu, Sở Giáo dục và Đào tạo yêu cầu phòng giáo dục huyện, thành phố và các đơn vị trường học: Chủ động triển khai trường học, giáo viên thảo luận thống nhất đề xuất kế hoạch dạy học; Tiếp tục đẩy mạnh công tác thông tin tuyên truyền về các biện pháp phòng chống dịch với tinh thần cảnh giác cao đối với nguy cơ dịch bệnh, đề cao trách nhiệm của người đứng đầu trong việc thực hiện quyết liệt biện pháp phòng chống dịch Covid-19 trong trường học. Chủ động sẵn sàng mọi điều kiện ứng phó với mọi tình huống của dịch bệnh. Tăng cường tuyên truyền ý nghĩa, lợi ích chiến dịch tiêm vắc xin cho trẻ trên địa bàn nhằm tạo sự đồng thuận nhất trí của học sinh và phụ huynh học sinh trong quá trình tham gia tiêm chủng và ký phiếu đồng ý tiêm chủng đối với trẻ từ 5 tuổi dưới 12 tuổi. Tổ chức thực hiện các nhiệm vụ học kỳ II năm học 2021 - 2022...

Phối hợp với các Hội Khoa học và Kỹ thuật tỉnh Lai Châu tổ chức Cuộc thi Nghiên cứu khoa học kỹ thuật cấp tỉnh dành cho học sinh trung học năm học 2021-2022. Tổ chức thành công Hội nghị cán bộ, công chức, viên chức, cơ quan Sở Giáo dục và Đào tạo năm 2022. Tổ chức sơ kết học kỳ I năm học 2021-2022. Tiếp tục linh hoạt các hình thức tổ chức dạy và học ứng phó với dịch Covid-19 và đảm bảo chất lượng giáo dục. Thực hiện các biện pháp nhằm duy trì sỹ số học sinh tại các trường thuộc các xã vùng cao biên giới. Tổ chức chương trình Tết chia sẻ - Xuân yêu thương cho học sinh, sinh viên và trao các phần quà cho các học sinh, sinh viên có hoàn cảnh khó khăn là con em đồng bào thiểu số đạt thành tích cao trong học tập, rèn luyện. Tham dự trực tuyến Hội nghị tổng kết dự án “Vì một thế giới bảo đảm quyền trẻ em và bình đẳng cho trẻ em gái” giai đoạn 2017-2021 được tổ chức theo hình thức trực tiếp và trực tuyến kết nối giữa 3 điểm cầu: Hà Nội, thành phố Lai Châu và huyện Kon Plông (tỉnh Kon Tum). Phát động thi đua lập thành tích chào mừng Kỷ niệm 92 năm Ngày thành lập Đảng Cộng sản Việt Nam (03/02/1930-03/02/2022).

* *Công tác tổ chức các kỳ thi, hội thi*: Tổ chức kiểm tra học kỳ I năm học 2021-2022 nghiêm túc, đúng kế hoạch; Chuẩn bị các điều kiện tổ chức Hội thi Giáo viên dạy giỏi cấp tỉnh và thi nghề phổ thông lớp 11 năm học 2021-2022.

8.4. Tình hình trật tự an toàn xã hội ở địa phương

Tiếp tục thực hiện các Nghị quyết, Chương trình, Kế hoạch về công tác bảo đảm an ninh trật tự trên địa bàn. Triển khai thực hiện đợt cao điểm tấn công, trấn áp tội phạm, đảm bảo an ninh trật tự, an toàn giao thông trong dịp lễ, tết và các sự kiện quan trọng của tỉnh trong tháng một. Tăng cường công tác phòng ngừa đấu tranh với hành vi, vi phạm về vũ khí, vật liệu nổ, công cụ hỗ trợ và pháp luật trên địa bàn tỉnh. Chủ động nắm tình hình, xử lý, giải quyết các nguy

cơ mất an toàn, an ninh trên địa bàn, các hành vi vi phạm giao thông như: Lái xe sau khi sử dụng rượu, bia, chạy quá tốc độ quy định...

* *Về trật tự xã hội*: Từ ngày 15/12/2021 đến ngày 14/01/2022 toàn tỉnh xảy ra 13 vụ tội phạm về trật tự xã hội giảm 13 vụ so với tháng 12/2021, đã điều tra làm rõ 11/13 vụ (đạt tỷ lệ 84,6%) bắt và xử lý 20 đối tượng; Phát hiện bắt, tiếp nhận 82 vụ tội phạm về ma túy (tăng 64 vụ so với tháng 12/2021), bắt 97 đối tượng, thu 2689,71g heroin, 36,42g thuốc phiện; 72,42g ma túy tổng hợp, 06 xe máy, 06 điện thoại di động, và 600.000đ. Vi phạm kinh tế: trong tháng phát hiện 31 vụ, khởi tố 04 vụ, 05 đối tượng, xử phạt, bàn giao xử phạt 26 vụ, tổng số tiền xử phạt 46 triệu đồng (tăng 28 vụ so với tháng 12/2021).

* *An toàn giao thông*: Trong tháng xảy ra 03 vụ làm 02 người chết, 01 người bị thương (giảm 05 vụ, tăng 02 người chết, giảm 09 người bị thương so với tháng 12/2021), nguyên nhân do người tham gia giao thông đi lán chiếm phần đường.

* *Công tác phòng cháy chữa cháy và cứu nạn cứu hộ*: Trong tháng trên địa bàn tỉnh không xảy ra vụ cháy nào (giảm 01 vụ so với tháng 12/2021).

8.5. Tình hình môi trường

Từ ngày 15/12/2021 đến 14/01/2022 cơ quan chức năng đã phát hiện 31 vụ⁶, tăng 25 vụ so với tháng 12 và tăng 29 vụ so với cùng kỳ năm trước, trong đó (đã xử lý 16 vụ, xử phạt 184 triệu đồng; 14 vụ đang điều tra làm rõ; 01 đang khởi tố và 01 đối tượng).

8.6. Hoạt động văn hóa, thể thao

* *Tuyên truyền các sự kiện, lễ hội, chương trình*: Tiếp tục thông tin, tuyên truyền trên hệ thống loa truyền thanh, thông tin lưu động... về các sự kiện chính trị quan trọng, nhiệm vụ phát triển kinh tế - xã hội của đất nước, địa phương và công tác phòng chống dịch Covid-19; các hoạt động chuẩn bị đầu Xuân năm mới, hướng tới kỷ niệm sự kiện lịch sử, các ngày lễ lớn của đất nước, của tỉnh năm 2022. Tuyên truyền, quảng bá, giới thiệu hình ảnh đất nước và Lai Châu, những di tích lịch sử, danh lam thắng cảnh, nét đẹp văn hóa đặc sắc các dân tộc, thể mạnh, tiềm năng hợp tác và phát triển của tỉnh Lai Châu. Tuyên truyền các hoạt động nằm trong chương trình ngày hội văn hóa dân tộc Mông tỉnh Lai Châu

⁶ Huy loại rừng 04 vụ, đang điều tra (Mường Tè, Nậm Nhùn, Tân Uyên); Khai thác khoáng sản trái phép 03 vụ, đang điều tra (Mường Tè, Nậm Nhùn, Tân Uyên); Không có giấy chứng nhận kiểm dịch động vật 01 vụ (PC05) xử phạt 7 triệu đồng; Không thực hiện ghi chép vào sổ nhập, xuất lâm sản theo quy định 01 vụ (PC05) xử phạt 1 triệu đồng; Mua bán vận chuyên lâm sản trái phép 07 vụ (PC03 03 vụ, PC08 04 vụ) bàn giao kiểm lâm phạt 05 vụ tổng số tiền 115 triệu đồng; Tự ý tháo dỡ niêm phong phương tiện vận chuyên động vật 02 vụ (PC05, Tam Đường), xử phạt 7 triệu đồng; Vận chuyên động vật không có giấy kiểm dịch 02 vụ (PC05, PC08) xử phạt số tiền 7 triệu đồng; Vận chuyên động vật, sản phẩm của động vật không đảm bảo vệ sinh thú y 01 vụ xử phạt 3 triệu đồng; Vận chuyển gỗ trái phép 04 vụ bàn giao kiểm lâm xử phạt 01 vụ 35 triệu đồng; Vận chuyển nguyên liệu, vật liệu, hàng hoá để rơi vãi ra môi trường khi tham gia giao thông 03 vụ xử phạt 9 triệu đồng; Ngoài ra công an huyện Mường Tè còn phối hợp với các lực lượng Quân sự, Biên phòng, Kiểm lâm, và chính quyền địa phương kiểm tra khu vực xã Nậm Kha Á, huyện Mường Tè phát hiện và phá hủy 05 lán, thu giữ 01 máy khoan, 04 máy nghiền, 08 đầu nổ, 03 củ phát điện, 02 máy nén khí, 02 máy hàn sử dụng khai thác vàng (Không rõ chủ sở hữu); Công an huyện Nậm Nhùn phối hợp với Hạt Kiểm Lâm huyện Sìn Hồ phát hiện 01 vụ vận chuyên 02 thùng hàng bên trong có chứa 25 cá thể chim chào mào; Khởi tố 01 vụ 01 đối tượng vi phạm các quy định về bảo vệ động vật nguy cấp, quý hiếm.

lần thứ III, năm 2021 tại Lai Châu; tuyên truyền kỷ niệm 18 năm ngày chia tách, thành lập tỉnh Lai Châu (01/01/2004-01/01/2022); 92 năm ngày thành lập Đảng cộng sản Việt Nam (03/2/1930-03/2/2022) và các sự kiện chính trị, kỷ niệm của địa phương...

* *Về Văn hoá*: Tổ chức các hoạt động văn hoá, nghệ thuật, thể thao với điều kiện đảm bảo công tác phòng, chống dịch Covid-19. Trong tháng tổ chức thành công Ngày hội Văn hoá dân tộc Mông toàn quốc lần thứ III năm 2021 tại tỉnh Lai Châu với sự tham gia của 11 tỉnh mang lại dấu ấn tốt đẹp hình ảnh Lai Châu với các tỉnh, thành trên toàn quốc. Tổ chức chương trình biểu dương Đoàn cán bộ y tế tỉnh Lai Châu hoàn thành xuất sắc nhiệm vụ. Tổ chức biểu diễn chương trình nghệ thuật chào năm mới 2022 tại xã San Thành, thành phố Lai Châu. Tổ chức “Điểm đọc sách cộng đồng miễn phí” tại nhà Văn hoá Xã San Thành. Ngoài ra Tỉnh Lai Châu vẫn tiếp tục duy trì các hoạt động nhằm quảng bá vẻ đẹp, giới thiệu điểm đến và tiềm năng, thế mạnh và du lịch Lai Châu... qua các phóng sự, truyền thông trên các kênh VTV Báo điện tử, Báo Văn hóa, Báo dân trí.

* *Về thể dục, thể thao*: Tham gia các hoạt động thi đấu thể thao truyền thống dân tộc Mông tại Ngày hội Văn hóa dân tộc Mông toàn quốc lần thứ III năm 2021 với 04 môn thi: Đẩy gậy, Bắn nỏ, Kéo co và Tù lu (chơi quay).

8.7. Tình hình nổi bật khác về xã hội

Nhân dịp Tết Nguyên Đán, đề tri ân công lao to lớn của các gia đình chính sách và giúp đỡ hộ nghèo nhân dịp đầu xuân năm mới, các tổ chức, cá nhân đã chung tay tổ chức nhiều chương trình ý nghĩa dành nhiều phần quà Tết để trao tận tay những hộ nghèo, gia đình chính sách tổng số tiền 708 triệu đồng. Những phần quà thể hiện sự sẻ chia, yêu thương và góp phần mang lại Tết Nhâm Dần đầm ấm, sung túc, đủ đầy và vui tươi đến với người dân vùng sâu, vùng xa, có hoàn cảnh khó khăn mà còn thể hiện tính nhân văn, nhân đạo sâu sắc, góp phần thực hiện chính sách an sinh xã hội của Đảng, Nhà nước, còn gìn giữ, phát huy truyền thống tốt đẹp “Uống nước, nhớ nguồn”, “Lá lành, đùm lá rách” của dân tộc ta.

Trên đây là báo cáo tình hình kinh tế - xã hội tháng 01 năm 2022 trên địa bàn tỉnh Lai Châu.

Nơi nhận:

- Vụ TKTH & PBTƯTK - TCTK;
- TT Tư vấn và DVTK - TCTK;
- Tỉnh uỷ Lai Châu;
- HĐND tỉnh Lai Châu;
- UBND tỉnh Lai Châu;
- Sở Kế hoạch - Đầu tư tỉnh LC;
- Công TTĐT tỉnh Lai Châu (Phổ biến);
- Lãnh đạo cục TK Lai Châu;
- Lưu: TH, VT.

**KT. CỤC TRƯỞNG
PHÓ CỤC TRƯỞNG**

Vũ Mạnh Khiết