

Số: 78 /BC-CTK

Lai Châu, ngày 25 tháng 02 năm 2022

BÁO CÁO
Tình hình kinh tế - xã hội tháng 2 và 2 tháng đầu năm 2022

Đầu tháng Hai nhân dân cả nước đón Tết cổ truyền của dân tộc, nên mọi hoạt động sản xuất kinh doanh trên địa bàn tỉnh hầu như đều tạm dừng, vào khoảng trung tuần tháng Hai các hoạt động sản xuất kinh doanh mới hoạt động trở lại, vì vậy tình hình phát triển kinh tế trên bàn tỉnh giảm hơn so với tháng trước. Cùng với việc thực hiện chiến lược “sống chung an toàn với dịch” nên nhân dân vừa phòng chống dịch vừa hoạt động sản xuất kinh doanh. Kết quả các ngành, lĩnh vực cụ thể như sau:

1. Sản xuất nông, lâm nghiệp

1.1. Nông nghiệp

Trong tháng thời tiết diễn biến tương đối ổn định, nhiệt độ không quá lạnh đã tạo điều kiện thuận lợi cho bà con nhân dân tiến hành làm đất và gieo trồng vụ Đông xuân 2022, đồng thời phát triển chăn nuôi gia súc, gia cầm tạo thu nhập nâng cao đời sống nhân dân. Qua theo dõi và tổng hợp tình hình sản xuất trong tháng (tính đến ngày 15 tháng 02) sản xuất nông nghiệp đạt được một số kết quả chủ yếu sau:

Cây lúa: Sản xuất nông nghiệp trong tháng tập trung chủ yếu vào gieo cấy, chăm sóc lúa vụ Đông Xuân. Diện tích gieo cấy trong tháng 02 toàn tỉnh ước đạt 1.331 ha lúa Đông Xuân giảm 2,85% (= 39 ha) so với cùng kỳ năm trước. Tổng diện tích gieo trồng đã thực hiện từ đầu năm đến 15/02/2022 là 6.231 ha, tăng 4,35% (= 260 ha) so với cùng kỳ năm trước. Diện tích gieo cấy tăng do thời tiết thuận lợi nên bà con tiến hành gieo cấy. Diện tích lúa gieo cấy còn lại bà con nhân dân đang tiến hành gieo cấy cho đúng khung thời vụ.

Cây ngô: Diện tích gieo trồng ngô Đông Xuân trong tháng 02 đạt 680 ha tăng 7,26% (= 46ha) so với cùng kỳ năm trước¹. Tổng diện tích gieo trồng được tính đến trung tuần tháng hai, các địa phương đã gieo trồng được 3.999 ha giảm 6,94% (= 298ha) so với cùng kỳ năm trước, diện tích thu hoạch đạt 3.034 ha, sản lượng thu hoạch ước đạt 8.798,6 tấn. Tiến độ gieo trồng ngô vụ Đông Xuân năm nay tăng so với năm trước là do năm nay thời tiết cuối năm 2021 thuận lợi lượng mưa vừa đủ, nắng ấm tạo điều kiện thuận lợi cho bà con làm đất và gieo trồng ngô.

¹ Diện tích gieo trồng trong tháng chủ yếu ở Thành phố Lai Châu 490 ha, huyện Tam Đường 170 ha, huyện Tân Uyên 20 ha

Cây rau các loại: Trong tháng nhân dân đẩy nhanh tiến độ thu hoạch diện tích rau Đông để đảm bảo phục vụ Tết Nguyên đán Nhâm Dần. Đồng thời tiếp tục gieo trồng rau Xuân: diện tích gieo trồng trong kỳ ước đạt 15ha giảm 3,23% (= 0,5 ha) so với cùng kỳ năm trước; diện tích thu hoạch ước đạt 210 ha tăng 1,94% (= 4 ha) so với cùng kỳ năm trước, sản lượng thu hoạch ước đạt 875 tấn.

Tình hình sâu bệnh: Trong tháng các đối tượng sâu, bệnh hại chủ yếu trên cây ngô và rau màu. Tổng diện tích nhiễm 81,3 ha, tăng 40,4 ha so với cùng kỳ năm trước (trên cây lúa nhiễm 12,4 ha; cây ngô nhiễm 0,6 ha do chuột hại; trên cây rau 0,3 ha với các loại gây hại như sâu tơ, bọ nhậy; cây chuối 68 ha sâu đục thân, bệnh héo rũ...). Diện tích đã được áp dụng các biện pháp phòng trừ 22 ha.

** Số lượng, sản lượng đàn gia súc, gia cầm chủ yếu tại thời điểm báo cáo*

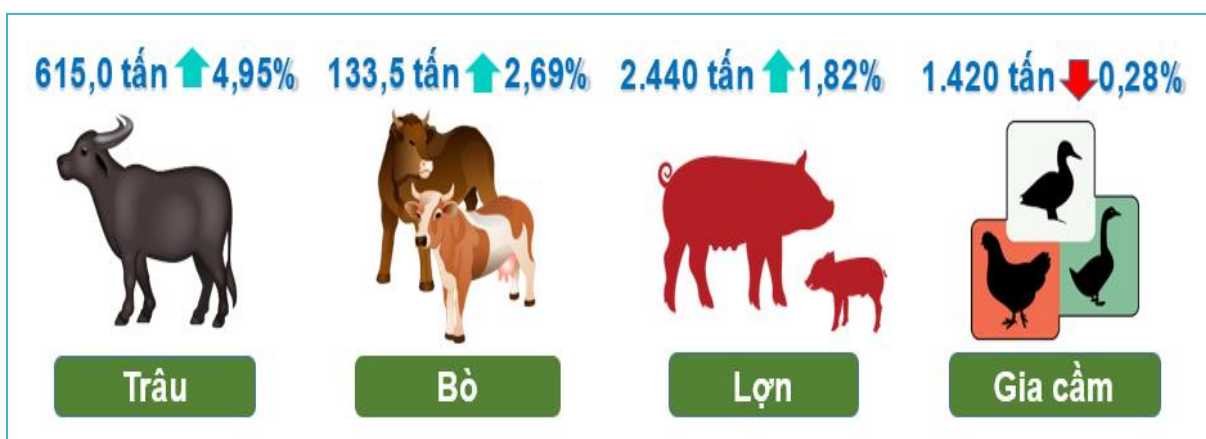
	Số lượng (con)	Số lượng so với cùng kỳ năm trước (%)	Sản lượng thịt hơi xuất chuồng 2 tháng (Tấn)	Sản lượng so với cùng kỳ năm trước (%)
Trâu	92.760	98,99	615,0	104,95
Bò	22.320	110,71	133,5	102,69
Lợn	202.300	107,26	2.440,0	101,82
Gia cầm	1.700.000	100,24	1.420,0	99,72
Trong đó: Gà	1.310.000	99,02	1.000,0	99,01

Nhìn chung số lượng trâu và gà giảm, số lượng bò và lợn tăng so với cùng kỳ năm trước do HTX và một số hộ gia đình chuyển đổi vật nuôi sang nuôi bò thương phẩm và tình hình dịch tả lợn Châu phi đã được kiểm soát trong thời gian dài nên người dân đã tái đàn trở lại.

Sản lượng gia súc, gia cầm tăng không cao so với cùng kỳ năm trước do sự bùng phát trở lại của dịch vi-rút cô-rô-na (COVID-19), đại dịch đã làm gián đoạn nguồn lao động, thu nhập của người lao động giảm sút do thiếu việc làm và giảm giờ làm nên nhu cầu mua sắm sản lượng thịt hơi xuất chuồng và thịt sấy đặc sản của người dân trong và ngoài tỉnh giảm so với cùng kỳ năm trước.

Sản lượng thịt gia súc, gia cầm xuất chuồng 2 tháng đầu năm 2022

So với cùng kỳ năm trước



Tình hình dịch bệnh: Đẩy mạnh công tác tuyên truyền, hướng dẫn người dân về các biện pháp phòng, chống dịch; thường xuyên kiểm tra việc lưu thông, buôn bán động vật, sản phẩm động vật, xử lý nghiêm các trường hợp vi phạm; tăng cường kiểm tra, giám sát hoạt động tại các điểm giết mổ và tuyên truyền, phổ biến pháp luật về ATTP cho người kinh doanh giết mổ động vật, sản phẩm động vật nhằm hạn chế phát sinh các ổ dịch. Trong tháng dịch bệnh trên đàn gia súc, gia cầm tại địa bàn tỉnh tương đối ổn định, không có dịch bệnh lớn xảy ra.

1.2. Lâm nghiệp

Trồng, chăm sóc và bảo vệ rừng: Tiếp tục hướng dẫn, chỉ đạo nhân dân chăm sóc diện tích rừng đã trồng. Đồng thời chỉ đạo các Ban Quản lý rừng phòng hộ chuẩn bị đầy đủ giống, vật tư, phân bón và làm đất, đo đạc, quy chủ phục vụ công tác trồng rừng mới năm 2022. Tổ chức cuộc họp tuyên truyền tới nhân dân².

Thiệt hại rừng: Công tác tuyên truyền, bảo vệ rừng luôn được quan tâm chú trọng và đề cao cảnh giác. Trong tháng Hạt kiểm lâm các huyện, thành phố đã phối hợp với chính quyền địa phương các xã tổ chức nhiều đợt tuyên truyền về Luật bảo vệ và phát triển rừng; phòng cháy, chữa cháy rừng tại các bản trong toàn tỉnh qua đó nhằm nâng cao ý thức trách nhiệm về bảo vệ và phát triển rừng cho người dân tại cơ sở; công tác tuần tra kiểm soát rừng vẫn được duy trì tiến hành thường xuyên. Tổng số vụ vi phạm Luật Bảo vệ phát triển rừng đã phát hiện trong tháng là 57 vụ³.

Quản lý lâm sản: Vận chuyển vào tỉnh 20 m³ gỗ xẻ. Vận chuyển ra ngoài tỉnh 26,748 m³ gỗ xẻ, 35 tấn lâm sản ngoài gỗ.

** Khai thác lâm sản*

Công tác khai thác lâm sản luôn được tiến hành thường xuyên và liên tục. Sản lượng gỗ khai thác ước đạt 375 m³ giảm giảm 1,32% (= 5 m³) so với cùng kỳ năm trước; sản lượng củi khai thác ước đạt 28.045 ste giảm 1% (= 284 ste) so với cùng kỳ năm trước; lượng tre, luồng, nứa khai thác ước đạt 1,50 nghìn cây.

2. Sản xuất công nghiệp

** Chỉ số phát triển sản xuất công nghiệp (IIP) tháng Hai*

Trong tháng tình hình hoạt động của các cơ sở sản xuất công nghiệp trên địa bàn chưa ổn định sau thời gian nghỉ Tết Nguyên Đán dẫn đến chỉ số IIP toàn tỉnh chỉ đạt 89,83%, giảm 10,17% so với tháng trước, tăng 46,36% so với cùng kỳ năm trước cụ thể: ngành Khai khoáng có chỉ số 70,39%; Công nghiệp chế

² Tuyên truyền tới 49 lượt thôn bản với 3.871 lượt người dân tham gia, 04 trường học với 1.740 lượt học sinh tham gia. Ký cam kết bảo vệ rừng, PCCCR đến 1.090 lượt hộ gia đình.

³ Trong đó: Phá rừng trái pháp luật: 29 vụ, diện tích thiệt hại: 1,5507 ha; Tàng trữ lâm sản trái pháp luật: 09 vụ; Khai thác rừng trái pháp luật: 07 vụ; Mua bán, vận chuyển lâm sản trái pháp luật: 10 vụ; VPQĐ về quản lý hồ sơ lâm sản trong vận chuyển, mua bán, cất giữ, chế biến lâm sản: 02 vụ. Tang vật, phương tiện vi phạm bị tạm giữ hoặc tịch thu: Gỗ tròn: 33,575 m³, trong đó gỗ quý hiếm: 33,575 m³; Gỗ xẻ: 4,33 m³, trong đó gỗ quý hiếm: 0,44 m³; Giá trị lâm sản ngoài gỗ: 107.787.000 đồng; Động vật rừng tịch thu: 26 kg sản phẩm thịt lợn rừng, 02 cá thể cây vòi mốc đã chết (đã tiêu hủy).

biến, chế tạo có chỉ số 80,78%; Sản xuất và phân phối điện ước đạt 89,92%; Cung cấp nước và thu gom rác thải ước đạt 105,93%; chỉ số cụ thể các ngành như sau:

- Ngành công nghiệp khai khoáng: có chỉ số 70,39%, giảm 29,61% so với tháng trước, giảm 65,3% so với cùng kỳ. Do trong tháng 2 các cơ sở khai thác cát tại huyện Phong Thổ chưa ổn định lao động cùng với sản lượng cát tại các mỏ cát ngày càng cạn kiệt nên sản lượng giảm so với tháng trước và giảm sâu so với cùng kỳ năm trước;

- Ngành công nghiệp chế biến, chế tạo có chỉ số 80,78%, giảm 19,22% so với tháng trước, tăng 21,57% so với cùng kỳ năm trước. Sau thời gian nghỉ Tết Nguyên Đán các cơ sở chế biến chế tạo tiếp tục đi vào sản xuất phục vụ nhu cầu thị trường tuy nhiên do một số ngành sản xuất vẫn chưa ổn định về lao động nên dẫn đến chỉ số IIP của ngành giảm so với tháng trước. Cụ thể chỉ số các nhóm ngành như sau: Ngành sản xuất chế biến thực phẩm tăng 6,99% so với tháng trước, tăng 59,59% so với cùng kỳ do điều kiện thời tiết thuận lợi Chè xuân năm nay ở một số nơi cho thu hoạch sớm hơn năm trước với sản lượng khá đã làm cho chỉ số IIP của ngành tăng hơn so với tháng trước, so với cùng kỳ năm trước. Một số ngành chế biến như: giết mổ; chế biến giò chả, thịt sấy, xúc xích, lạp xườn tiếp tục sản xuất sau dịp Tết Nguyên Đán; bên cạnh đó các ngành chế biến khác như: xay sát; sản xuất bún, bánh đa... duy trì sản xuất để phục vụ nhu cầu tiêu dùng; Ngành sản xuất đồ uống giảm 2,73% so với tháng trước, tăng 21,45% so với cùng kỳ năm trước, tăng 21,45% của ngành so với cùng kỳ năm trước là do năm nay không hạn chế hoạt động vận tải hành khách đã tạo điều kiện cho các đơn vị sản xuất nước lọc tinh khiết đóng chai phục vụ cho các nhà xe có hoạt động vận tải khách; Ngành sản xuất trang phục giảm 25,87% so với tháng trước, tăng 41,31% so với cùng kỳ năm trước, tăng so với cùng kỳ năm trước chủ yếu là do năm nay đã tăng số lượng cơ sở cắt may áo dài trên địa bàn Thành phố Lai Châu so với cùng kỳ năm trước tác động tới...

- Ngành sản xuất và phân phối điện, khí đốt, nước nóng, hơi nước và điều hòa không khí có chỉ số 89,92%, giảm 10,08% so với tháng trước, tăng 49,69% so với cùng kỳ. Do trong tháng lượng nước tại các hồ thủy điện tiếp tục giảm nên các nhà máy thủy điện phải điều tiết lượng nước dẫn đến sản lượng giảm so với tháng trước. Sản lượng điện phân phối vẫn đảm bảo cung cấp đầy đủ nhu cầu của người sử dụng không để xảy ra tình trạng thiếu điện, mất điện kéo dài. Mức tăng 49,69% so với cùng kỳ năm trước là do tính đến hiện tại đã có 30 nhà máy thủy điện trên địa bàn tỉnh đã đi vào hoạt động cho sản lượng, tăng 9 nhà máy so với tháng 02/2021;

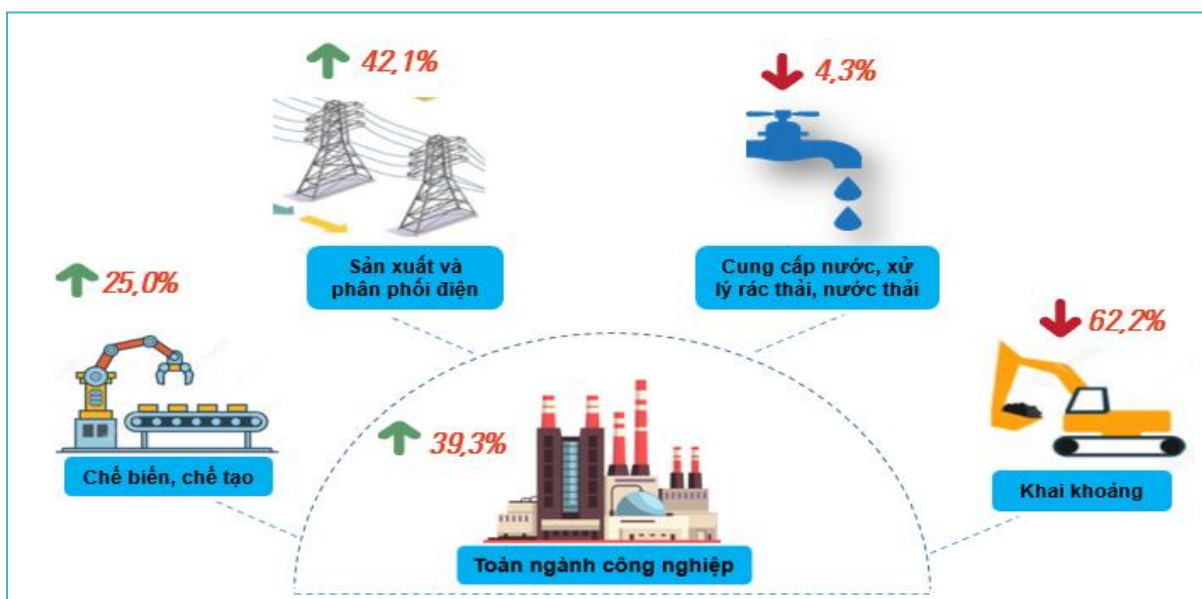
- Ngành Cung cấp nước, hoạt động quản lý và xử lý rác thải, nước thải có chỉ số 105,93%; tăng 5,93% so với tháng trước; giảm 0,1% so cùng kỳ. Trong tháng do các cơ sở sản xuất, chế tạo tăng sản lượng sản xuất nên ngành Khai thác, xử lý và cung cấp nước có chỉ số tăng 9,28%; còn Hoạt động thu gom rác thải tăng 3,33%; Công ty CP cấp nước Tỉnh và Các công ty, HTX thu gom rác thải trên địa bàn TP và các huyện vẫn đảm bảo cung cấp nước ổn định, lấp đậy

mới nhanh chóng cũng như liên tục thay thế, sửa chữa các thiết bị đã cũ, hỏng để đảm bảo phục vụ tốt nhất nhu cầu tiêu dùng trong Tỉnh.

* Chỉ số phát triển sản xuất công nghiệp tính chung 2 tháng đầu năm 2022: Có chỉ số 139,30%, tăng 39,30% so với cùng kỳ năm trước, trong đó: sản xuất và phân phối điện, khí đốt, nước nóng, hơi nước và điều hòa không khí tăng 42,07% so với cùng kỳ năm trước; công nghiệp chế biến, chế tạo tăng 25,04% so với cùng kỳ năm trước; khai khoáng giảm 62,18% và cung cấp nước, hoạt động quản lý và xử lý rác thải, nước thải giảm 4,3% so với cùng kỳ năm trước (2 ngành này chiếm tỉ trọng nhỏ nên không tác động nhiều đến tăng trưởng chung toàn ngành).

Chỉ số sản xuất công nghiệp 2 tháng đầu năm 2022

So với cùng kỳ năm trước



Sản lượng một số sản phẩm công nghiệp chủ yếu tháng Hai và 2 tháng đầu năm 2022

Đơn vị tính: %

	Tháng 2 so với cùng kỳ	2T/2022 so với cùng kỳ
Một số sản phẩm tăng		
Nước tinh khiết	151,11	126,67
Gạch xây dựng bằng đất sét nung (trừ gốm, sứ) quy chuẩn 220x105x60mm	139,66	168,86
Điện sản xuất	150,17	142,32
Điện thương phẩm	105,91	114,36
Một số sản phẩm giảm		
Đá xây dựng khác	34,09	37,30
Cửa ra vào, cửa sổ bằng sắt, thép	90,13	90,99

Dịch vụ sản xuất gỗ dán, gỗ lạng, ván ép và ván mỏng khác	98,94	95,29
Nước uống được	96,26	91,96

Chỉ số sử dụng lao động: Chỉ số sử dụng lao động trong các doanh nghiệp công nghiệp trên địa bàn tháng 02 chưa ổn định, chủ yếu do ảnh hưởng của dịch Covid-19 cùng với sau dịp nghỉ Tết Nguyên Đán nên lao động chưa trở lại làm việc đầy đủ. Cụ thể chỉ số sử dụng lao động của doanh nghiệp công nghiệp trong tháng đạt 97,88%, giảm 2,12% so với tháng trước, tăng 3,87% so với cùng kỳ năm trước; theo thành phần kinh tế: doanh nghiệp nhà nước đạt 100%, ổn định so với tháng trước, tăng 2,11% so với cùng kỳ năm trước; doanh nghiệp ngoài quốc doanh đạt 95,55%, giảm 4,45% so với tháng trước, tăng 5,99% so với cùng kỳ năm trước.

3. Đầu tư

Tháng 2 là thời điểm diễn ra Tết Nguyên Đán vì vậy hầu hết các hoạt động đầu tư xây dựng giảm sâu, nhiều đơn vị thi công nghỉ Tết kéo dài dẫn đến tiến độ thực hiện các công trình chậm.

Dự ước tổng vốn đầu tư thực hiện thuộc nguồn ngân sách Nhà nước do địa phương quản lý tháng 02/2022 ước đạt 103.432 triệu đồng, giảm 22,03% (giảm 29.226 triệu đồng) so với tháng trước, tăng 9,97% (tăng 6.740 triệu đồng) so với cùng kỳ năm trước. Trong đó: Vốn ngân sách Nhà nước cấp tỉnh ước đạt 62.320 triệu đồng, chiếm 60,25% tổng vốn đầu tư; giảm 27,84% (giảm 24.038 triệu đồng) so với tháng trước, tăng 5,34% (tăng 3.160 triệu đồng) so với cùng kỳ năm trước; Vốn ngân sách Nhà nước cấp huyện ước đạt 41.112 triệu đồng, chiếm 39,75% tổng vốn đầu tư; giảm 11,21% (giảm 5.188 triệu đồng) so với tháng trước, tăng 9,54% (tăng 3.580 triệu đồng) so với cùng kỳ năm trước.

Tính chung 2 tháng đầu năm 2022, tổng vốn đầu tư thực hiện thuộc nguồn ngân sách Nhà nước do địa phương quản lý ước đạt 236.090 triệu đồng, đạt 12,21% kế hoạch năm, tăng 12,60% so với cùng kỳ năm trước.

Vốn đầu tư thực hiện thuộc nguồn ngân sách Nhà nước do địa phương quản lý 2 tháng đầu năm 2022 So với cùng kỳ năm trước



** Tiến độ thực hiện các dự án lớn, trọng điểm trong tháng*

Nâng cấp tỉnh lộ 130 (San Thành - Thèn Sin - Mường so): Tổng chiều dài 35 km, tổng mức đầu tư 450 tỷ đồng, dự kiến hoàn thành vào năm 2022, ước thực hiện trong tháng đạt 18 tỷ đồng; lũy kế từ khởi công đến thời điểm báo cáo đạt 53% tổng mức đầu tư.

Đường hành lang biên giới Phong Thổ: Tổng chiều dài 84 km, tổng vốn đầu tư 300 tỷ đồng, dự kiến hoàn thành vào năm 2022, ước thực hiện trong tháng đạt 10 tỷ đồng; lũy kế từ khởi công đến thời điểm báo cáo đạt 65% tổng mức đầu tư.

Đường Hồ Thầu - Bình Lư huyện Tam Đường: Tổng chiều dài 12 km, tổng mức đầu tư 115 tỷ đồng, dự kiến hoàn thành vào năm 2022, ước thực hiện trong tháng đạt 5,1 tỷ đồng; lũy kế từ khởi công đến thời điểm báo cáo đạt 54% tổng mức đầu tư.

Dự án đường Pắc Ma - U Ma Tù Khòong (đoạn Thu Lũm - U Ma Tù Khòong): Tổng chiều dài 60 km, tổng mức đầu tư 225,5 tỷ đồng, dự kiến hoàn thành vào năm 2023, ước thực hiện trong tháng đạt 4,55 tỷ đồng; lũy kế từ khởi công đến thời điểm báo cáo đạt 52% tổng mức đầu tư.

Tuyến kè chống xói, lở bờ sông biên giới khu vực mốc 18 (2) đến mốc 19, xã Ka Lăng, huyện Mường Tè: Tổng chiều dài 700 m, tổng mức đầu tư 150 tỷ đồng, dự kiến hoàn thành vào năm 2023, ước thực hiện trong tháng đạt 4,15 tỷ đồng; lũy kế từ khởi công đến thời điểm báo cáo đạt 32% tổng mức đầu tư.

4. Thương mại, dịch vụ, vận tải và giá cả

Nhìn chung, hoạt động thương mại và dịch vụ trong tháng 02/2022 giảm so với tháng trước do ngày nghỉ lễ Tết Nguyên đán Nhâm Dần kéo dài nên hầu hết nhu cầu tiêu dùng lương thực, thực phẩm, đồ dùng trang thiết bị trong gia đình của người dân đã mua sắm từ trước tết; các doanh nghiệp trên địa bàn cũng bước vào kỳ nghỉ lễ. Sau tết các cơ sở dịch vụ ăn uống, giải trí hoạt động chững lại do nhu cầu của người dân giảm và thiếu hụt lao động do các lao động phổ thông tại các cơ sở này đa phần là dân tộc thiểu số có tập quán nghỉ lễ Tết Nguyên đán kéo dài tới hết Tết Nguyên tiêu. Cụ thể tình hình doanh thu các ngành thương mại dịch vụ, vận tải như sau:

4.1. Tổng mức bán lẻ hàng hóa và doanh thu dịch vụ

* Tổng mức bán lẻ hàng hóa tháng 02/2022: Ước tổng mức bán lẻ trên địa bàn tỉnh Lai Châu đạt 514.137 triệu đồng, giảm 4,7% so tháng trước, giảm 2,7% so cùng kỳ năm trước.

Phân theo nhóm ngành hàng: Lương thực, thực phẩm giảm 7% so tháng trước, tăng 4,6% so cùng kỳ năm trước; hàng may mặc giảm 4% so tháng trước, tăng 0,2% so cùng kỳ năm trước; đồ dùng, dụng cụ, trang thiết bị gia đình giảm 3,3% so tháng trước, giảm 18,7% so cùng kỳ năm trước; vật phẩm văn hóa, giáo dục giảm 8% so tháng trước, giảm 16,3% so cùng kỳ năm trước; gỗ và vật liệu xây dựng tăng 1,4% so tháng trước, tăng 25,5% so cùng kỳ năm trước; ô tô con (dưới 9 chỗ ngồi) giảm 6% so tháng trước, giảm 4,8% so cùng kỳ năm trước;

phương tiện đi lại trừ ô tô con (kể cả phụ tùng) giảm 2,9% so tháng trước, tăng 2,1% so cùng kỳ năm trước; xăng, dầu các loại giảm 6,3% so tháng trước, giảm 3,4% so cùng kỳ năm trước; nhiên liệu khác (trừ xăng dầu) giảm 1,7% so tháng trước, tăng 8% so cùng kỳ năm trước; đá quý, kim loại quý và sản phẩm tăng 22,5% so tháng trước, tăng 21,3% so cùng kỳ năm trước; hàng hóa khác giảm 5% so tháng trước, giảm 13,4% so cùng kỳ năm trước; dịch vụ sửa chữa xe ô tô, mô tô, xe máy và xe có động cơ khác giảm 8% so tháng trước, giảm 10,9% so cùng kỳ năm trước.

Doanh thu ngành hàng gỗ và vật liệu xây dựng tiếp tục tăng nhẹ so với tháng trước và tăng mạnh so với cùng kỳ năm trước (tăng 25,5%) do giá xăng tăng mạnh và giá vật liệu xây dựng tăng (đặc biệt giá thép đầu năm tăng 30-40%). Dịch covid-19 được kiểm soát nhờ chính sách tiêm vắc xin trên diện rộng tạo điều kiện các dự án, công trình, xây dựng bất động sản hoạt động sôi động trở lại trên toàn quốc khiến lượng tiêu thụ vật liệu xây dựng tăng mạnh kéo theo giá của nhóm ngành hàng này sẽ tiếp tục tăng cao.

Doanh thu ngành đá quý, kim loại quý trong tháng 2 tăng mạnh so với tháng trước (21,3%) là do trong tháng 2 có phong tục mua vàng nhân ngày Thần Tài, rất nhiều người dân trong ngày này đã đi mua vàng để lấy vía cầu may cho bản thân và gia đình. Bên cạnh đó doanh thu ngành hàng này cao so với cùng kỳ năm trước do giá vàng đã tăng 11,9%.

Doanh thu các nhóm ngành hàng còn lại giảm chủ yếu do thời gian tạm ngưng hoạt động trong kỳ nghỉ lễ Tết kéo dài.

* Cộng dồn tổng mức bán lẻ hàng hóa 2 tháng đầu năm 2022 ước đạt 1.053.748 triệu đồng, tăng 0,6% so với cùng kỳ năm trước, trong đó nhóm hàng Gỗ và vật liệu xây dựng tăng cao nhất, tăng 16,55% so với cùng kỳ năm trước; Đá quý, kim loại quý và sản phẩm tăng 14,23% so với cùng kỳ năm trước; Nhiên liệu khác (Trừ xăng dầu) tăng 10,68% so với cùng kỳ năm trước...

* Doanh thu hoạt động dịch vụ lưu trú, ăn uống, du lịch lữ hành tháng 02/2022 ước đạt 28.298,2 triệu đồng, giảm 9% so tháng trước, giảm 36,4% so cùng kỳ năm trước. Nguyên nhân giảm mạnh so với cùng kỳ năm trước do tháng 2 năm nay dịch covid-19 diễn biến phức tạp, các ca dương tính tăng mạnh khiến tâm lý người dân e ngại ra ngoài tụ tập đông người, hạn chế sử dụng các dịch vụ ăn uống, lưu trú, du lịch.

Phân theo nhóm ngành hàng: Doanh thu dịch vụ lưu trú ước đạt 1.241 triệu đồng, tăng 17,7% so tháng trước, giảm 45,4% so cùng kỳ năm trước; dịch vụ ăn uống ước đạt 26.827,2 triệu đồng, giảm 9,5% so tháng trước, giảm 35,8% so cùng kỳ; dịch vụ du lịch lữ hành và các dịch vụ hỗ trợ ước đạt 230 triệu đồng, giảm 39,5% so tháng trước, giảm 18% so cùng kỳ.

* Cộng chung 2 tháng đầu năm 2022 doanh thu hoạt động dịch vụ lưu trú, ăn uống, du lịch lữ hành ước đạt 59.390,6 triệu đồng, giảm 36,64% so với cùng kỳ năm trước, trong đó dịch vụ lưu trú ăn uống giảm 36,89% so với cùng kỳ năm trước, du lịch lữ hành tăng 3,81% so với cùng kỳ năm trước (tăng do thực

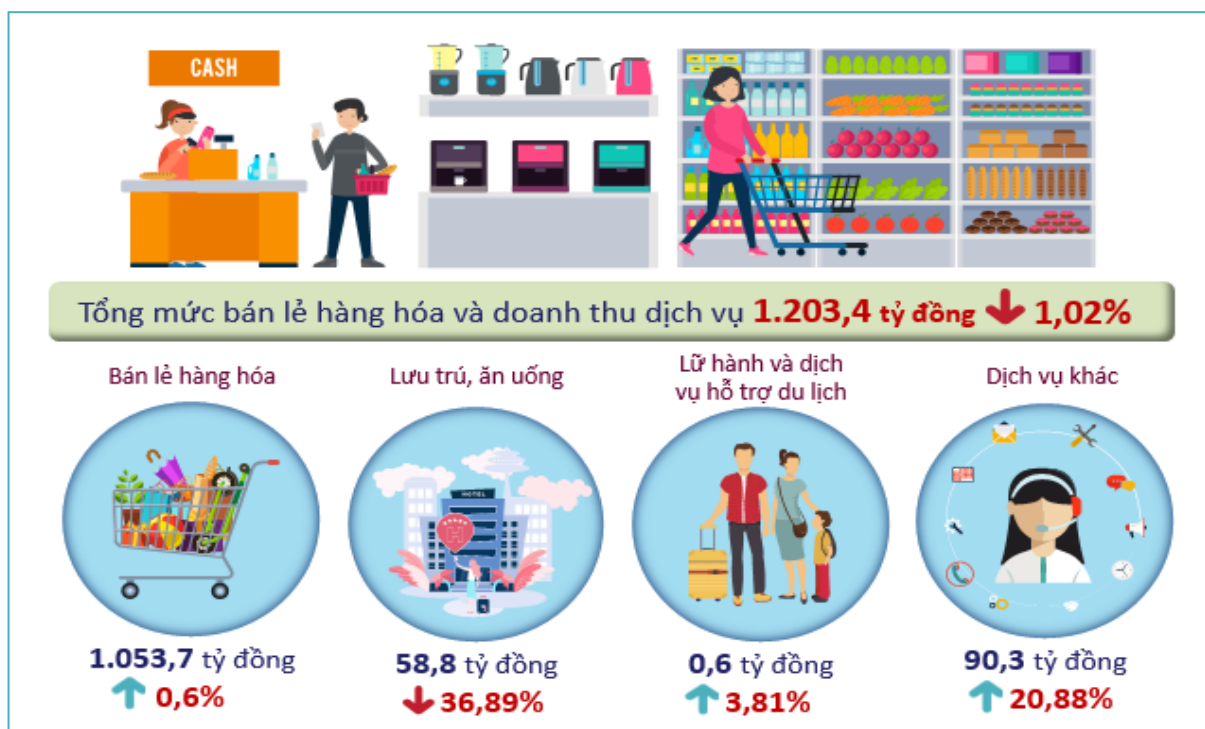
hiện chiến lược “sống chung với virus” nên tất cả các tỉnh đã tháo gỡ các chốt kiểm dịch người dân đi du lịch nhiều hơn).

* Lượt khách phục vụ tháng 02/2022 ước đạt 6.088 lượt khách giảm 4,4% so tháng trước, giảm 77,0% so với cùng kỳ năm trước; Lũy kế 2 tháng đầu năm 2022 lượt khách phục vụ ước đạt 12.453 lượt, giảm 77,7% so với cùng kỳ năm trước. Lượt khách du lịch theo tour ước đạt 25 lượt khách giảm 43,2% so với tháng trước; Lũy kế 2 tháng đầu năm ước đạt 69 lượt, tăng 18% so với cùng kỳ năm trước.

Tính đến thời điểm hiện tại mạng lưới khách sạn có 32 khách sạn tăng 01 khách sạn so với cùng kỳ năm trước, trong đó khách sạn 3 sao trở lên 3 khách sạn, số phòng khách sạn là 1.100 phòng tăng 2% so với cùng kỳ năm trước; công suất sử dụng phòng là 60%. Tổng số nhà hàng 140 cơ sở, tăng 2 cơ sở so với cùng kỳ năm trước.

* Doanh thu hoạt động dịch vụ tháng 02/2022 ước đạt 45.091,2 triệu đồng, giảm 0,3 so tháng trước, tăng 30% so với cùng kỳ năm trước. Lũy kế 2 tháng đầu năm 2022 doanh thu hoạt động dịch vụ ước đạt 90.306,2 triệu đồng, tăng 20,88% so với cùng kỳ năm trước; trong đó: dịch vụ kinh doanh BĐS tăng 77,5%, dịch vụ hành chính và dịch vụ hỗ trợ tăng 35,9%, dịch vụ giáo dục và đào tạo (ngành 85) giảm 7,6%, dịch vụ y tế và hoạt động trợ giúp xã hội giảm 14,5%, dịch vụ nghệ thuật, vui chơi và giải trí giảm 14,6%, dịch vụ khác (ngành S) tăng 50,6%.

Tổng mức bán lẻ hàng hóa và doanh thu dịch vụ 2 tháng đầu năm 2022 *So với cùng kỳ năm trước*



4.2. Vận tải hành khách và hàng hóa

Tổng doanh thu vận tải tháng 02/2022 ước đạt 19.971,3 triệu đồng, so với tháng trước giảm 8,2%, bằng 1.775 triệu đồng; so với cùng kỳ năm trước giảm

37,9%, bằng 12.204,7 triệu đồng. Tình hình vận tải trong tháng giảm, mặc dù giá cước vận tải có xu hướng tăng nhẹ, nhưng do một số doanh nghiệp giảm bớt số lượng phương tiện, số chuyến do nhu cầu đi lại của người dân sau Tết giảm. Cụ thể:

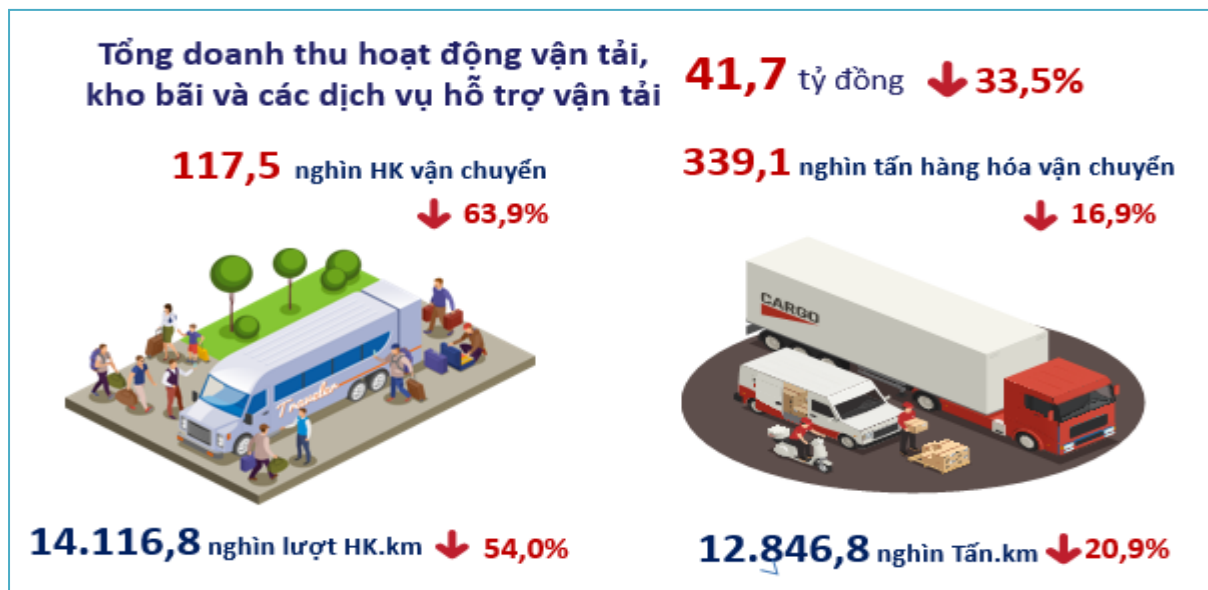
- Doanh thu vận tải hành khách đạt 4.988,9 triệu đồng, so với tháng trước giảm 7%, bằng 373,8 triệu đồng; so với cùng kỳ năm trước giảm 53,4%, bằng 5.713,3 triệu đồng. Doanh thu vận tải hành khách trong tháng giảm là do nhu cầu đi lại của người dân giảm, tình hình dịch bệnh ở các địa phương diễn biến hết sức phức tạp, ngoài Tết các công trình xây dựng chưa đi vào hoạt động, công nhân về quê ăn Tết chưa lên cũng đã tác động lên doanh thu vận tải hành khách trong tháng giảm. Giảm so với cùng kỳ là do nhu cầu đi lại của người dân chưa cao, nhu cầu thuê xe đi du xuân, lễ hội đầu năm giảm mạnh do tình hình dịch bệnh diễn biến phức tạp ở nhiều địa phương.

- Doanh thu vận tải hàng hoá đạt 14.538,4 triệu đồng, so với tháng trước giảm 8,5%, bằng 1.348,2 triệu đồng; so với cùng kỳ năm trước giảm 31,5%, bằng 6.700,2 triệu đồng. Doanh thu hàng hóa tháng 02 giảm là do là sau Tết hàng hóa còn tồn đọng, nhu cầu tiêu thụ chậm dẫn đến nhu cầu nhập hàng ít. Bên cạnh đó công trình xây dựng chưa hoạt động trở lại, nhu cầu chở nguyên vật liệu giảm mạnh, cũng đã tác động lên doanh thu vận tải hàng hóa giảm.

- Doanh thu kho bãi, dịch vụ hỗ trợ vận tải đạt 444 triệu đồng, so với tháng trước giảm 10,7%, bằng 53 triệu đồng; so với cùng kỳ năm trước tăng 88,8%, bằng 209 triệu đồng.

Lũy kế 2 tháng đầu năm 2022 doanh thu vận tải ước đạt 41.717,6 triệu đồng, giảm 33,5% so với cùng kỳ năm trước. Trong đó: Doanh thu vận tải hành khách đạt 10.351,6 triệu đồng, giảm 50,7% so với cùng kỳ năm trước; doanh thu vận tải hàng hóa ước đạt 30.425 triệu đồng, giảm 26,2% so với cùng kỳ năm trước; dịch vụ hỗ trợ vận tải ước đạt 941 triệu đồng, tăng gấp 2 lần so với cùng kỳ năm trước.

Khối lượng hành khách, hàng hoá vận chuyển, luân chuyển 2 tháng đầu năm 2022 (So với cùng kỳ năm trước)



4.3. Chỉ số giá tiêu dùng (CPI)

Chỉ số giá tiêu dùng tháng 02 năm 2022 trên địa bàn tỉnh đạt 100,81% tăng 0,81% so với tháng trước, tăng 0,53% so với cùng tháng năm trước, tăng 0,96% so với tháng 12 năm trước và tăng 4,39 % so với kỳ gốc 2019. CPI bình quân 2 tháng đầu năm 2022 tăng 0,84% so với bình quân cùng kỳ năm 2021.

So với tháng trước, trong 11 nhóm hàng hóa và dịch vụ chính, có 9 nhóm hàng biến động với mức tăng, giảm như sau: Nhóm Giao thông tăng mạnh nhất 1,99% do ảnh hưởng bởi giá xăng tiếp tục tăng cao. Hàng ăn và dịch vụ ăn uống tăng 1,31%; Đồ uống và thuốc lá tăng 0,04%; May mặc, mũ nón dày dèp giảm 0,13%; Nhà ở, điện nước, chất đốt và VLXD tăng 0,97%; Thiết bị và đồ dùng gia đình tăng 0,3%; Thuốc và dịch vụ y tế tăng 0,03%; Giáo dục tăng 0,23%; Văn hoá giải trí và du lịch tăng 0,09%; Hàng hoá và dịch vụ khác tăng 0,14%; Bưu chính viễn thông không biến động.

Vàng 9999: Giá vàng trong nước biến động theo giá vàng thế giới; Giá vàng trên địa bàn tỉnh tháng 02 năm 2022 tăng do chịu sự tác động của việc giá vàng trong nước tăng. Giá vàng chỉ bán lẻ bình quân trong tháng trên địa bàn tỉnh ở mức 6.270.000 đồng/chỉ, tăng 1,7% so với tháng trước, tăng 10,25% so với cùng kỳ năm trước.

Đô la Mỹ: Giá đô la Mỹ bình quân trong tháng là: 1USD = 22.841 VNĐ. Chỉ số giá đô la Mỹ giảm 0,3% so với tháng trước; giảm 1,19% so với cùng kỳ năm trước.

Chỉ số giá tiêu dùng (CPI) tháng Hai và bình quân 2 tháng đầu năm 2022



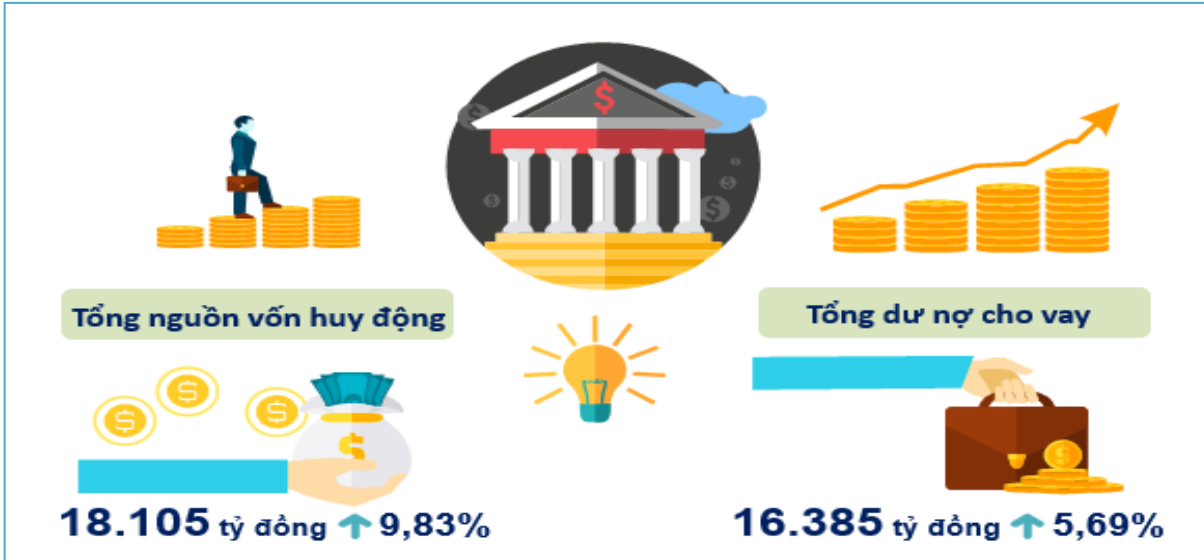
5. Tài chính - Ngân hàng

* *Thu chi tài chính:* Lũy kế tổng thu ngân sách địa phương đến ngày 14/02/2022 đạt 631 tỷ đồng, bằng 8,4% so với dự toán Trung ương giao và bằng 8,1% so với dự toán HĐND tỉnh giao, trong đó thu ngân sách nhà nước trên địa bàn là 177,5 tỷ đồng, bằng 9,1% so với dự toán Trung ương giao và bằng 7,9% Hội đồng nhân dân tỉnh giao.

Tổng chi ngân sách địa phương đạt 925,73 tỷ đồng, bằng 11,8% dự toán Hội đồng nhân dân tỉnh giao.

Hoạt động ngân hàng: Tổng huy động vốn của các ngân hàng thương mại ước đạt 18.105 tỷ đồng, tăng 5,63% so với 31/12/2021, tăng 9,83% so với cùng kỳ năm trước, trong đó, nguồn vốn huy động tại địa phương dự ước đạt 8.967 tỷ đồng, chiếm 49,53% tổng nguồn vốn, tăng 0,44% so với tháng trước, tăng 13,59% so với cùng kỳ năm trước. Tổng dư nợ ước đạt 16.385 tỷ đồng, tăng 5,69% so với cùng kỳ năm trước.

Hoạt động ngân hàng lũy kế đến tháng 2/2022
So với cùng kỳ năm trước



6. Xuất, nhập khẩu địa phương

Tổng giá trị xuất, nhập khẩu trên địa bàn ước đạt 3,78 triệu USD, giảm 65,0% so với cùng kỳ năm trước, trong đó giá trị xuất khẩu của địa phương ước đạt 0,29 triệu USD (chủ yếu là chè: 150 tấn), giảm 79,1% so với cùng kỳ năm trước; giá trị nhập khẩu hàng hóa đạt 3,49 triệu USD, giảm 55,4% so với cùng kỳ năm trước. Lũy kế 2 tháng đầu năm 2022 tổng giá trị xuất, nhập khẩu trên địa bàn ước đạt 6,86 triệu USD giảm 58,5% so với cùng kỳ năm trước, trong đó giá trị xuất khẩu của địa phương ước đạt 0,77 triệu USD giảm 69,8% so với cùng kỳ năm trước; giá trị nhập khẩu hàng hóa đạt 6,09 triệu USD, giảm 42,3% so với cùng kỳ năm trước.

Xuất, nhập khẩu của địa phương 2 tháng đầu năm 2022
So với cùng kỳ năm trước



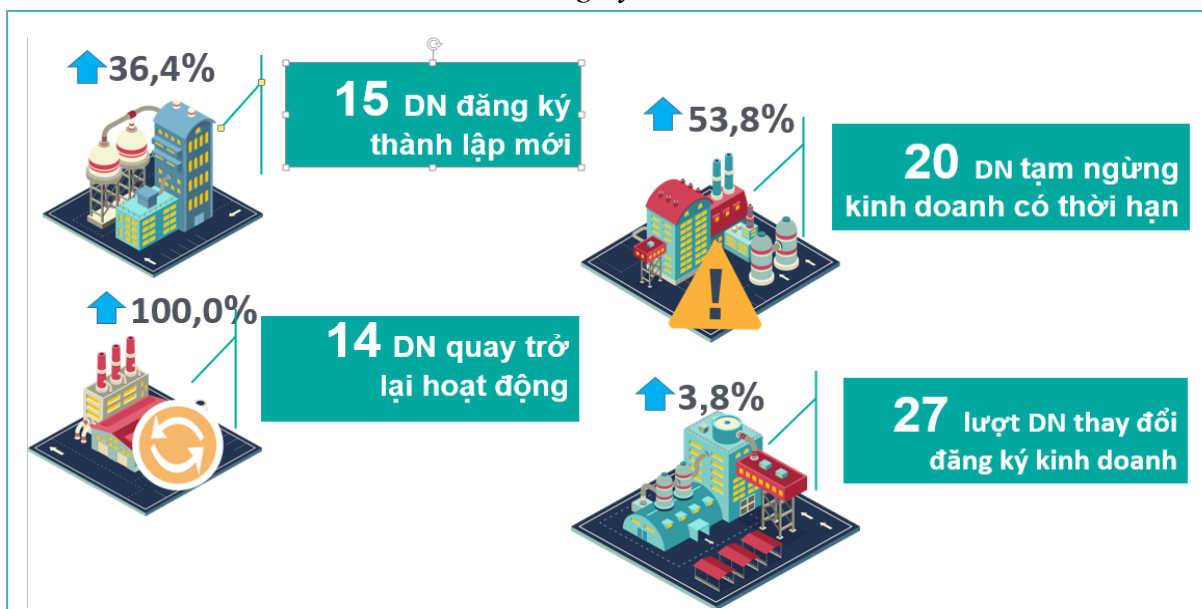
7. Phát triển doanh nghiệp và thu hút đầu tư

Đăng ký thành lập mới 9 doanh nghiệp (Trong đó: 3 doanh nghiệp xây dựng, 3 doanh nghiệp thương mại dịch vụ, 2 doanh nghiệp lĩnh vực khác) với tổng vốn đăng ký 164 tỷ đồng, thay đổi đăng ký kinh doanh 16 lượt doanh nghiệp, đăng ký tạm ngừng hoạt động 4 doanh nghiệp; Lũy kế từ đầu năm thành lập mới 15 DN, thay đổi đăng ký kinh doanh 27 lượt DN, tạm ngừng hoạt động 20 DN, hoạt động trở lại 14 DN. Chấp thuận cho 03 doanh nghiệp vào khảo sát, đề xuất phương án đầu tư thuộc các lĩnh vực sản xuất kinh doanh⁴, lũy kế từ đầu năm đã chấp thuận cho 14 doanh nghiệp vào khảo sát, đề xuất phương án đầu tư và quyết định chủ trương đầu tư 05 dự án với vốn đăng ký đầu tư 924 tỷ đồng.

Tiếp tục triển khai các hoạt động nhằm cải thiện môi trường đầu tư kinh doanh, tháo gỡ khó khăn vướng mắc cho doanh nghiệp: UBND tỉnh đã ban hành kế hoạch triển khai thực hiện Nghị quyết số 02/NQ-CP ngày 10/01/2022 của Chính phủ về những nhiệm vụ, giải pháp chủ yếu cải thiện môi trường kinh doanh, nâng cao năng lực cạnh tranh quốc gia năm 2022; đã thành lập Tổ công tác hỗ trợ, tháo gỡ khó khăn, vướng mắc các dự án ngoài ngân sách nhà nước lĩnh vực nông nghiệp; Tổ chức rà soát, tổng hợp tiến độ triển khai thực hiện, các khó khăn, vướng mắc, đề xuất phương án giải quyết các Dự án. Đẩy nhanh tiến độ triển khai khảo sát, phân tích đánh giá năng lực cạnh tranh cấp Sở ngành và địa phương (DDCI) năm 2021.

Tình hình doanh nghiệp 2 tháng đầu năm 2022

So với cùng kỳ năm trước



8. Một số vấn đề về xã hội - môi trường

8.1. Thiệt hại do thiên tai

⁴ Công ty cổ phần đầu tư Vinapanax nghiên cứu khảo sát, đề xuất phương án đầu tư dự án đầu tư phát triển nông lâm nghiệp và dược liệu tại các huyện Mường Tè, Phong Thổ; Hợp tác xã Dược liệu Minh Đan nghiên cứu khảo sát, đề xuất phương án đầu tư dự án Khu ươm và trồng dược liệu thân gỗ lớn và du lịch sinh thái tại Than Uyên; Công ty TNHH một thành viên Thương mại và xây dựng Sơn Thoa nghiên cứu khảo sát, đề xuất phương án đầu tư dự án cửa hàng kinh doanh xăng dầu Sơn Thoa 1 tại huyện Phong Thổ.

Trong tháng trên địa bàn tỉnh Lai Châu xuất hiện các đợt không khí lạnh gây mưa to và lạnh ở một số nơi trên địa bàn tỉnh, ảnh hưởng đến đàn gia súc gia cầm và tiến độ sản xuất gieo trồng vụ Đông Xuân của bà con nhân dân, nhưng do bà con nhân dân cập nhật kịp thời tình hình diễn biến của thời tiết, chủ động trong công tác phòng chống rét cho gia súc gia cầm. Tính từ ngày 19/01/2022 đến ngày 18/02/2022 trên địa bàn tỉnh không có thiệt hại gì xảy ra (giảm 01 vụ thiệt hại so với tháng trước và cùng kỳ năm trước). Lũy kế từ ngày 19/12/2021 đến nay, trên địa bàn tỉnh Lai Châu xảy ra 01 đợt thiên tai làm 04 người bị thương, 02 nhà bị hư hỏng nhẹ, 03 xe máy bị vùi lấp, sạt lở đất khoảng 2.450m³.

8.2. Y tế

* *Tình hình dịch covid-19*: Tính đến thời điểm báo cáo, tình hình Covid-19 tại tỉnh Lai Châu diễn biến khá phức tạp, đánh giá, xác định cấp độ dịch theo nghị quyết số 128/NQ-CP ngày 11/10/2021 của chính phủ và quyết định số 218/QĐ-BYT ngày 27/1/2022 của bộ y tế: Tính đến ngày 19/02/2022 tỉnh Lai Châu có 02 xã cấp độ 4, 06 xã cấp độ 3, 11 xã cấp 2; 87 xã, phường cấp độ 1.

Tính từ 19/01/2022 đến 19/02/2022 toàn tỉnh phát hiện 2.134 ca mắc, lũy tích từ 1/1/2022 đến nay, toàn tỉnh phát hiện 2.708 ca mắc, trong đó 1.427 ca khỏi bệnh, 1.281 ca đang điều trị, không có bệnh nhân tử vong.

Thực hiện xét nghiệm: Từ 19/01-19/02/2022, thực hiện xét nghiệm tại tỉnh: 4.035 mẫu bằng Reptime RT-PCR và 49.003 mẫu test nhanh.

Kết quả tiêm chủng (tính từ 19/1/2022 đến 19/02/2022): Tổng liều vắc xin đã tiêm: 100.356 liều. Tính từ 1/1/2022 đến 17/02/2022 tỉnh Lai Châu đã tiêm được tổng 769.516 liều, trong đó 602.083 liều cơ bản, 167.433 liều bổ sung, nhắc lại.

Tỷ lệ người từ 18 tuổi trở lên có mặt tại tỉnh được tiêm ít nhất 01 liều vắc xin đạt 97,84%, tiêm 02 liều vắc xin đạt 93,65%; Tỷ lệ người từ 50 tuổi trở lên có mặt tại tỉnh được tiêm đủ 2 mũi vắc xin đạt 92,77%; Tỷ lệ người từ 12-17 tuổi có mặt tại tỉnh được tiêm ít nhất 1 liều vắc xin đạt 100%; Tỷ lệ tiêm 2 liều vắc xin đạt 89,93%. Tỷ lệ người từ 18 tuổi trở lên được tiêm bổ sung đạt 39,41% được tiêm liều nhắc lại đạt 24,64%.

* *Các dịch bệnh khác*: Các dịch bệnh khác cơ bản ổn định. Bệnh dại: trong tháng có 76 người bị chó mèo nghi dại cắn đến tiêm phòng vắc xin dại, không có trường hợp tử vong; Bệnh lao: phát hiện mới 21 BN trong đó (18 BN AEB (+), Lao khác: 03; Bệnh sốt rét: trong tháng phát hiện 03 bệnh nhân.

* *Công tác phòng chống HIV/AIDS*: Trong tháng không phát hiện trường hợp nhiễm mới, không có ca tử vong. Lũy kế số người nhiễm HIV/AIDS được phát hiện quản lý, còn sống tại tỉnh đến nay là 1.479 người. Hiện có 1.200 người (trong đó có 33 trẻ em đang điều trị) người nhiễm HIV/AIDS đang được điều trị bằng thuốc kháng virus ARV.

Toàn tỉnh có tổng số cơ sở điều trị Methadone: 08 cơ sở và 30 điểm cấp thuốc Methadone, số người nghiện đang được điều trị tính đến 10/02/2022 là 2.150 người (trong đó Methadone: 1.960 người và Buprenorphine: 190 người).

* *Công tác đảm bảo An toàn vệ sinh thực phẩm*: Chủ động tuyên truyền kiến thức và phổ biến các văn bản quy phạm pháp luật của Nhà nước về lĩnh vực An toàn thực phẩm trên các phương tiện thông tin đại chúng... Tổng số cơ sở sản xuất được kiểm tra là 1.791 cơ sở, trong đó 1.601 cơ sở đạt chuẩn vệ sinh an toàn thực phẩm chiếm 89,4%. Trong tháng không xảy ra vụ ngộ độc thực phẩm nào.

* *Công tác khám bệnh, chữa bệnh*: Công tác khám chữa bệnh được nâng cao về chất lượng, cơ bản đáp ứng được nhu cầu khám chữa bệnh của cán bộ, chiến sỹ và nhân dân trong tỉnh, đảm bảo công tác thường trực cấp cứu 24/24 giờ. Nâng cao tinh thần thái độ phục vụ người bệnh, thực hiện nghiêm túc 12 điều y đức. Tổng số lượt khám bệnh: 59.329 lượt bệnh nhân; điều trị ngoại trú, kê đơn: 32.096 lượt bệnh nhân; điều trị nội trú: 4.309 bệnh nhân.

* *Công tác tiêm chủng mở rộng*: Duy trì tiêm chủng thường xuyên tại 106/106 xã, phường, thị trấn, chuẩn bị đầy đủ vắc xin, vật tư cần thiết cho công tác tiêm chủng mở rộng, kết quả ước thực hiện tháng 02/2022 như sau: Trẻ em dưới 1 tuổi TCDD 8 loại vắc xin tiêm cho 761 trẻ lũy tích 1.522/9.661 trẻ, đạt tỷ lệ 15,75%; phụ nữ có thai tiêm UV2 (+): tiêm cho 725 người lũy tích 1.449/9.709 người, đạt tỷ lệ 14,92%; Trẻ em 18 tháng tuổi tiêm sởi-rubela: tiêm cho 790 trẻ lũy tích 1.581/9.800 trẻ, đạt tỷ lệ 16,13%; Trẻ em dưới 1 tuổi được tiêm vắc xin VGB trong 24h đầu sau sinh: tiêm cho 537 trẻ lũy tích 980/9.661 trẻ, đạt tỷ lệ 10,14%.

8.3. Giáo dục

* *Chỉ đạo hoạt động dạy và học*: Trước tình hình dịch bệnh diễn biến phức tạp Tỉnh uỷ, Ủy ban nhân dân tỉnh Lai Châu đã chỉ đạo việc tăng cường thực hiện các biện pháp đảm bảo an toàn cho học sinh đón tết nguyên đán Nhâm Dần năm 2022. Sở Giáo dục và Đào tạo đã ban hành Công văn số 83/SGDĐT-VP ngày 13/01/2022 hướng dẫn các đơn vị nghỉ tết Nguyên đán Nhâm Dần năm 2022 theo đúng tinh thần chỉ đạo của cấp trên. Sau thời gian nghỉ tết, trước diễn biến phức tạp của dịch bệnh Sở Giáo dục và Đào tạo giao cho các đơn vị trường chủ động xây dựng nội dung giảng dạy học trực tuyến để đảm bảo tiến độ chung.

Tổ chức hội nghị sơ kết học kỳ I, triển khai nhiệm vụ học kỳ II năm học 2021-2022 và trao các hình thức khen thưởng, danh hiệu thi đua năm 2021. Tổ chức triển khai bồi dưỡng đại trà mô đun 5 cho giáo viên và cán bộ quản lý cơ sở giáo dục phổ thông trên hệ thống LMS. Xây dựng kế hoạch phát triển Đề án “Nâng cao chất lượng giáo dục vùng đặc biệt khó khăn” giai đoạn 2021-2025. Chuẩn bị các điều kiện để tổ chức Hội khoẻ phù đổng tỉnh Lai Châu lần thứ VIII năm 2022. Thành lập hội đồng ra đề, in sao đề thi kỳ thi nghề phổ thông năm học 2021-2022.

Ngày 16/2/2022 Ban Thường vụ Tỉnh đoàn phối hợp với Công ty Cổ phần Stavian hoá chất và chính quyền xã Nậm Hăn, huyện Sìn Hồ tổ chức khởi công công trình “Trường đẹp cho em” tại điểm trường Mầm non Đo Luông, công trình do Công Ty Cổ phần Stavian hoá chất tài trợ trị giá 180 triệu đồng.

* *Công tác tổ chức các kỳ thi, hội thi:* Tổ chức Hội thi Giáo viên dạy giỏi cấp tỉnh năm học 2021-2022.

8.4. Tình hình trật tự an toàn xã hội ở địa phương

* *Về trật tự xã hội:* Từ ngày 15/01 đến ngày 14/02/2022 toàn tỉnh xảy ra 11 vụ tội phạm về trật tự xã hội giảm 02 vụ so với tháng 01/2022, đã điều tra làm rõ 10/11 vụ (đạt tỷ lệ 90,9%) bắt và xử lý 24 đối tượng; Phát hiện bắt, tiếp nhận 46 vụ/60 đối tượng tội phạm về ma túy (giảm 36 vụ so với tháng 01/2022), thu 8355,86g heroin, 0,96g thuốc phiện; 199,82g ma túy tổng hợp, 08 xe máy, 05 điện thoại di động; Vi phạm kinh tế: trong tháng phát hiện 27 vụ, trong đó khởi tố 01 vụ, 02 bị can về hành vi cho vay nặng lãi trong giao dịch dân sự, thu 03 ô tô và 02 súng tự chế; xử phạt, bàn giao xử phạt 26 vụ, tổng số tiền xử phạt 69,25 triệu đồng (giảm 04 vụ so với tháng 01/2022).

* *An toàn giao thông:* Trong tháng xảy ra 05 vụ làm 02 người chết, 05 người bị thương (tăng 02 vụ và 04 người bị thương so với tháng 01/2022), nguyên nhân do người tham gia giao thông đi lán chiếm phần đường, không chú ý quan sát và chạy quá tốc độ.

* *Công tác phòng cháy chữa cháy và cứu nạn cứu hộ:* Trong tháng trên địa bàn tỉnh xảy ra 01 vụ cháy nhà tại huyện Mường Tè, ước thiệt hại khoảng 100 triệu đồng, nguyên nhân do chập điện dẫn đến cháy nhà (tăng 01 vụ so với tháng 01/2022).

8.5. Tình hình môi trường

Từ ngày 15/01/2022 đến 14/02/2022 cơ quan chức năng đã phát hiện 11 vụ⁵, giảm 20 vụ so với tháng 01/2022 và giảm 22 vụ so với cùng kỳ năm trước, trong đó: số vụ đã xử lý 05 vụ, xử phạt 30,5 triệu đồng; 06 vụ đang điều tra làm rõ.

8.6. Hoạt động văn hóa, thể thao

* *Tuyên truyền các sự kiện, lễ hội, chương trình:* Trong tháng tổ chức 62 buổi tuyên truyền trên loa truyền thanh, thông tin lưu động... về các sự kiện chính trị quan trọng, nhiệm vụ phát triển kinh tế - xã hội của đất nước, địa phương và công tác phòng chống dịch Covid-19; các hoạt động về tổ chức Tết Nhâm Dần năm 2022; tuyên truyền 92 năm ngày thành lập Đảng Cộng sản Việt Nam; 67 năm ngày Thầy thuốc Việt Nam; 70 năm ngày truyền thống lực lượng vũ trang tỉnh Lai Châu và các sự kiện chính trị, kỷ niệm của địa phương... tạo không khí vui tươi, phấn khởi thực hiện thắng lợi Nghị quyết đại hội đại biểu toàn quốc lần thứ XIII của Đảng. Đẩy mạnh công tác tuyên truyền về đảm bảo an toàn vệ sinh thực phẩm, tuyên truyền phổ biến pháp luật về đảm bảo an toàn giao thông, tuyên truyền và đảm bảo công tác phòng chống dịch theo chỉ đạo

⁵ Huy loại rừng 01 vụ, đang điều tra (Sìn hồ); Khai thác khoáng sản trái phép 03 vụ, đang điều tra (Than Uyên, Tân Uyên); Mua bán, vận chuyển lâm sản trái phép 01 vụ, xử phạt 20 triệu đồng; Tàng trữ lâm sản trái phép 01 vụ, xử phạt 3 triệu đồng (Tam đường); Vận chuyển động vật bằng phương tiện không đảm bảo vệ sinh thú y 01 vụ, xử phạt 1,5 triệu đồng (Phong thổ); Vận chuyển lâm sản trái phép 02 vụ đang điều tra (Nậm Nhùn); Vận chuyển nguyên liệu, vật liệu, hàng hoá dễ rơi vãi ra môi trường trong khi tham gia giao thông 02 vụ, xử phạt tổng số tiền 6 triệu đồng.

của Trung ương, của tỉnh, đặc biệt đẩy mạnh tuyên truyền các biện pháp phòng chống dịch đối với những người về từ vùng dịch...

* *Về Văn hoá*: Tổ chức các hoạt động văn hoá, nghệ thuật với điều kiện đảm bảo công tác phòng, chống dịch Covid-19. Trong tháng tổ chức ghi hình Chương trình nghệ thuật chào Xuân Nhâm Dần 2022 với chủ đề “Niềm tin và Khát vọng” phát sóng trên Đài Phát thanh – Truyền hình tỉnh vào ngày 31/01/2022. Trưng bày triển lãm “Không gian Hoa đào” tại khu Quảng trường nhân dân tỉnh dịp tết Nguyên đán Nhâm Dần 2022 nhằm đáp ứng nhu cầu hưởng thụ văn hoá của Nhân dân và đồng bào các dân tộc, thu hút 15.000 lượt khách đến thăm quan, chụp ảnh lưu niệm. Tổ chức triển lãm giới thiệu sách báo mới chào mừng kỷ niệm 92 năm ngày thành lập Đảng Cộng sản Việt Nam. Trưng bày tài liệu, tư liệu, hiện vật và phục vụ công tác thuyết minh, giới thiệu khách đến thăm quan tại Bảo tàng tỉnh trong dịp tết Nguyên đán. Trước những diễn biến phức tạp của dịch bệnh Covid-19 các lễ hội trên địa bàn tỉnh Lai Châu như: Lễ hội Đền Lê Lợi, Gầu Tào, Tú Ti, Đua thuyền, Xoè Chiêng, Lùng Túng... tạm dừng tổ chức hoặc tổ chức phần lễ đảm bảo nhu cầu tín ngưỡng trong Nhân dân.

* *Về thể dục, thể thao*: Do diễn biến phức tạp của dịch Covid-19 nên các hoạt động thi đấu, biểu diễn, giao lưu các môn thể thao, các trò chơi vận động dân gian truyền thống không diễn ra trong dịp tết Nguyên đán Nhâm dần 2022.

8.7. Tình hình nổi bật khác về xã hội

Trong dịp tết Nguyên Đán 2022, thực hiện công văn số 4611/LĐTBXH-BTXH của bộ Lao động - Thương binh và Xã hội về việc trợ giúp xã hội dịp tết Nguyên đán Nhâm Dần năm 2022. Sở Lao động - Thương binh và Xã hội tỉnh phối hợp với UBND các huyện, thành phố tổ chức thăm hỏi tặng quà các đối tượng là người có công với cách mạng và các lãnh đạo tỉnh đã nghỉ chế độ, hộ nghèo, trẻ em có hoàn cảnh đặc biệt khó khăn và các đối tượng có hoàn cảnh khó khăn, tập thể, cá nhân làm nhiệm vụ trong dịp tết nguyên đán Nhâm dần 2022 với tổng số tiền 22.304 triệu đồng và 936 suất quà bằng hiện vật. Những phần quà thể hiện sự sẻ chia, yêu thương và góp phần mang lại Tết Nhâm Dần đầm ấm, sung túc, đủ đầy và vui tươi.

Trên đây là báo cáo tình hình kinh tế - xã hội tháng Hai và 2 tháng đầu năm 2022 trên địa bàn tỉnh Lai Châu.

Nơi nhận:

- Vụ TKTH & PBTTTK - TCTK;
- TT Tư vấn và DVTK - TCTK;
- Tỉnh uỷ Lai Châu;
- HĐND tỉnh Lai Châu;
- UBND tỉnh Lai Châu;
- Sở Kế hoạch - Đầu tư tỉnh LC;
- Công TTĐT tỉnh Lai Châu (Phổ biến);
- Lãnh đạo cục TK Lai Châu;
- Lưu: TH, VT.

**KT. CỤC TRƯỞNG
PHÓ CỤC TRƯỞNG**

Vũ Mạnh Khiết